



**АРХІТЕКТУРНА  
МАЙСТЕРНЯ**

**Товариство з обмеженою відповідальністю  
«АМ ХОРС»**

Офіс: 79018 м. Львів, вул. Б.Хмельницького,63  
ЄДРПОУ 39454878  
Р/Р – 26009053825595  
МФО 325321 у ЗГРУ "ПриватБанк" у м. Львові  
тел. (098) 8639611

**Замовник: Виконавчий комітет  
Перемишлянської міської ради**

## **ЗВІТ**

**про стратегічну екологічну оцінку документа  
державного планування**

**" Детальний план території для будівництва та  
обслуговування сонячної електростанції з необхідною  
інфраструктурою на земельних ділянках з кадастровими  
номерами 462338800:10:000:0088, 462338800:10:000:0120 та  
462338800:10:000:0087 в місті Перемишляни, Львівського  
району, Львівської області"**

Директор ТзОВ «АМ ХОРС» \_\_\_\_\_

Святослав СОРОКІН



Головний архітектор проекту \_\_\_\_\_

Святослав СОРОКІН

Кваліфікаційний сертифікат архітектора  
у галузі розроблення містобудівної документації АА №005250

## ЗМІСТ

Вступ	3
1. Зміст та основні цілі документа державного планування, його зв'язок з іншими документами державного планування	6
2. Характеристика поточного стану довкілля, у тому числі здоров'я населення, та прогнозні зміни цього стану, якщо документ державного планування не буде затверджено (за адміністративними даними, статистичною інформацією та результатами досліджень)	9
3. Характеристика стану довкілля, умов життєдіяльності населення та стану його здоров'я на територіях, які ймовірно зазнають впливу (за адміністративними даними, статистичною інформацією та результатами досліджень)	21
4. Екологічні проблеми, у тому числі ризику впливу на здоров'я населення, які стосуються документа державного планування, зокрема щодо територій з природоохоронним статусом (за адміністративними даними, статистичною інформацією та результатами досліджень)	32
5. Зобов'язання у сфері охорони довкілля, у тому числі пов'язані із запобіганням негативному впливу на здоров'я населення, встановлені на міжнародному, державному та інших рівнях, що стосуються документа державного планування, а також шляхи врахування таких зобов'язань під час підготовки документа державного планування	36
6. Опис наслідків для довкілля, у тому числі для здоров'я населення, у тому числі вторинних, кумулятивних, синергічних, коротко-, середньо- та довгострокових (1, 3-5 та 10-15 років відповідно, а за необхідності – 50-100 років), постійних і тимчасових, позитивних і негативних наслідків	39
7. Заходи, що передбачається вжити для запобігання, зменшення та пом'якшення негативних наслідків виконання документа державного планування	43
8. Обґрунтування вибору виправданих альтернатив, що розглядалися, опис способу, в який здійснювалася стратегічна екологічна оцінка, у тому числі будь-які ускладнення (недостатність інформації та технічних засобів під час здійснення такої оцінки)	47
9. Заходи, передбачені для здійснення моніторингу наслідків виконання документа державного планування для довкілля, у тому числі для здоров'я населення	49
10. Опис ймовірних транскордонних наслідків для довкілля, у тому числі для здоров'я населення (за наявності)	51
11. Резюме нетехнічного характеру інформації розраховане на широку аудиторію. Висновок	52
12. Використана література	54
13. Додатки	55

## ВСТУП

На сучасному етапі розвитку суспільства все більшого значення у міжнародній, національній і регіональній політиці набуває концепція збалансованого (сталого) розвитку, спрямована на інтеграцію економічної, соціальної та екологічної складових розвитку. Поява цієї концепції пов'язана з необхідністю розв'язання екологічних проблем і врахування екологічних питань в процесах планування та прийняття рішень щодо соціально-економічного розвитку країн, регіонів і населених пунктів.

Стратегічна екологічна оцінка стратегій, планів і програм дає можливість зосередитися на всебічному аналізі можливого впливу планованої діяльності на довкілля та використовувати результати цього аналізу для запобігання або пом'якшення екологічних наслідків в процесі стратегічного планування.

Стратегічна екологічна оцінка (СЕО) – це новий інструмент реалізації екологічної політики, який базується на простому принципі: легше запобігти негативним для довкілля наслідкам діяльності на стадії планування, ніж виявляти та виправляти їх на стадії впровадження стратегічної ініціативи.

Метою СЕО є сприяння сталому розвитку шляхом забезпечення охорони довкілля, безпеки життєдіяльності населення та охорони його здоров'я, інтегрування екологічних вимог під час розроблення та затвердження документів державного планування. сприяння сталому розвитку шляхом забезпечення охорони довкілля, безпеки життєдіяльності населення та охорони його здоров'я, інтегрування екологічних вимог під час розроблення та затвердження документів державного планування.

СЕО здійснюється на основі принципів законності та об'єктивності, гласності, участі громадськості, наукової обґрунтованості, збалансованості інтересів, комплексності, запобігання екологічній шкоді, довгострокового прогнозування, достовірності та повноти інформації у проекті документу державного планування.

Поняття «не повинна шкодити довкіллю» – не означає консервацію та відмову від будь-якого розвитку. А навпаки, це означає, що під час реалізації свого права власності, яке включає право користування, володіння та розпорядження, воно повинно здійснюватися таким чином, щоб не шкодити довкіллю. Закономірно, що саме на попередньому етапі ще до прийняття рішення про будівництво певного об'єкта чи реалізації якогось іншого задуму доцільно оцінити екологічні ризики.

Містобудування – це насамперед діяльність із створення та підтримання гармонійного життєвого середовища. Така діяльність можлива лише завдяки прогнозуванню розвитку населених пунктів, врахуванню потреб цих територій у природних ресурсах, обрахунку необхідності економічного зростання, прогнозування розвитку транспортної та іншої інфраструктури, обрахунку можливих негативних наслідків для довкілля та здоров'я людей.

Звіт з стратегічної екологічної оцінки оформлений згідно Методичних рекомендацій із здійснення стратегічної екологічної оцінки документів державного планування, затвердженими наказом Міністерства екології та природних ресурсів України від 20.08.2018 №296. Звіт про стратегічну екологічну оцінку проекту державного планування виконується згідно вимог Закону України "Про стратегічну екологічну оцінку". Даний закон був розроблений на виконання пункту 239 плану заходів з імплементації Угоди про асоціацію між Україною та ЄС, спрямований на імплементацію Директиви 2001/42/ЄС Європейського Парламенту та Ради від 27 червня 2001 року про оцінку наслідків окремих планів та програм для довкілля. Закон був розроблений з метою врегулювання відносин у сфері оцінки наслідків для довкілля, у тому числі для здоров'я населення, виконання документів державного планування. Проведення стратегічної екологічної оцінки (далі СЕО) застосовується як системний процес для всебічного оцінювання на етапі планування проекту державного планування, що передбачає розгляд можливих

альтернатив, заходів з пом'якшення негативних наслідків та їх інтеграцію до запропонованої містобудівної документації.

Відповідно до Закону України «Про охорону навколишнього природного середовища» основними принципами охорони навколишнього природного середовища є:

- пріоритетність вимог екологічної безпеки, обов'язковість додержання екологічних нормативів та лімітів використання природних ресурсів при здійсненні господарської, управлінської та іншої діяльності;
- гарантування екологічно безпечного середовища для життя і здоров'я людей;
- запобіжний характер заходів щодо охорони навколишнього природного середовища;
- екологізація матеріального виробництва на основі комплексності рішень у питаннях охорони навколишнього природного середовища, використання та відтворення відновлюваних природних ресурсів, широкого впровадження новітніх технологій;
- збереження просторової та видової різноманітності і цілісності природних об'єктів і комплексів;
- науково обгрунтоване узгодження екологічних, економічних та соціальних інтересів суспільства на основі поєднання міждисциплінарних знань екологічних, соціальних, природничих і технічних наук та прогнозування стану навколишнього природного середовища;
- обов'язковість оцінки впливу на довкілля;
- гласність і демократизм при прийнятті рішень, реалізація яких впливає на стан навколишнього природного середовища, формування у населення екологічного світогляду;
- науково обгрунтоване нормування впливу господарської та іншої діяльності на навколишнє природне середовище;
- безоплатність загального та платність спеціального використання природних ресурсів для господарської діяльності;
- компенсація шкоди, заподіяної порушенням законодавства про охорону навколишнього природного середовища;
- вирішення питань охорони навколишнього природного середовища та використання природних ресурсів з урахуванням ступеня антропогенної змінності територій, сукупної дії факторів, що негативно впливають на екологічну обстановку;
- поєднання заходів стимулювання і відповідальності у справі охорони навколишнього природного середовища;
- вирішення проблем охорони навколишнього природного середовища на основі широкого міждержавного співробітництва;
- встановлення екологічного податку, рентної плати за спеціальне використання води, рентної плати за спеціальне використання лісових ресурсів, рентної плати за користування надрами відповідно до Податкового кодексу України;
- врахування результатів стратегічної екологічної оцінки.

Саме стратегічна екологічна оцінка стратегій, планів і програм дає можливість зосередитися на всебічному аналізі можливого впливу планованої діяльності на довкілля та використовувати результати цього аналізу для запобігання або пом'якшення екологічних наслідків у процесі стратегічного планування.

Перемишлянська міська рада проводить стратегічну екологічну оцінку детального плану території для будівництва та обслуговування сонячної електростанції з необхідною інфраструктурою на земельних ділянках з кадастровими номерами 462338800:10:000:0088, 462338800:10:000:0120 та 462338800:10:000:0087 в місті Перемишляни, Львівського району, Львівської області.

Також Перемишлянською міською радою було подано до органів консультування заяву про визначення обсягу стратегічної екологічної оцінки та належним чином оприлюднено її для

громадськості. Протягом громадського обговорення заяви про визначення обсягу стратегічної екологічної оцінки (15 календарних днів) звернень, зауважень та пропозицій від громадськості та органів консультування не надходило.

У даному звіті використано дані Головного управління статистики у Львівській області (<http://www.lv.ukrstat.gov.ua/>). Інформація за містами обласного значення та районами наведена відповідно до адміністративно-територіального устрою, який діяв до набрання чинності постановою Верховної Ради України від 17 липня 2020 року № 807-ІХ «Про утворення та ліквідацію районів».

## **1. Зміст та основні цілі документа державного планування, його зв'язок з іншими документами державного планування.**

Детальний план території для будівництва та обслуговування сонячної електростанції з необхідною інфраструктурою на земельних ділянках з кадастровими номерами 462338800:10:000:0088, 462338800:10:000:0120 та 462338800:10:000:0087 в місті Перемишляни, Львівського району, Львівської області - є основним видом містобудівної документації на місцевому рівні, яка призначена для обґрунтування довгострокової стратегії планування, забудови та іншого використання території.

Відповідно до ст.2 Закону України «Про регулювання містобудівної діяльності» документація державного планування підлягає стратегічній екологічній оцінці в порядку, встановленому Законом України «Про стратегічну екологічну оцінку».

Відповідно до ч.4 ст.16 Закону України "Про регулювання містобудівної діяльності" склад, зміст, порядок розроблення та оновлення містобудівної документації на місцевому рівні встановлюється Кабінетом Міністрів України у Порядку розроблення, оновлення, внесення змін та затвердження містобудівної документації.

Порядок розроблення, оновлення, внесення змін та затвердження містобудівної документації було затверджено постановою Кабінету Міністрів України від 01.09.2021р. №926.

Проектні рішення, прийняті в проекті, розроблені згідно з будівельними нормами, правилами та стандартами, що діють на день випуску проекту.

Відповідно до ст.19 Закону України "Про регулювання містобудівної документації" Детальний план території розробляється за рішенням відповідної сільської, селищної, міської ради з метою визначення планувальної організації, просторової композиції і параметрів забудови та ландшафтної організації кварталу, мікрорайону, іншої частини території, призначених для комплексної забудови чи реконструкції, та підлягає стратегічній екологічній оцінці. Детальні плани територій одночасно з їх затвердженням стають невід'ємними складовими генерального плану населеного пункту та/або комплексного плану.

Замовником розроблення містобудівної документації на місцевому рівні є Виконавчий комітет Перемишлянської міської ради.

Проект ДПТ розроблений на замовлення Виконавчого комітету Перемишлянської міської ради відповідно до Рішення Перемишлянської міської ради № 4518 від 20 грудня 2024 року «Про надання дозволу на розроблення детального плану території для будівництва сонячної електростанції з необхідною інфраструктурою на земельних ділянках з кадастровими номерами 462338800:10:000:0088, 462338800:10:000:0120 та 462338800:10:000:0087 в місті Перемишляни, Львівського району, Львівської області».

Територія ДПТ, площею 9,0406га, розташована в межах населеного пункту міста Перемишляни, у південно-східній його частині. Територія проектування представлена трьома земельними ділянками чотирикутної форми, що розташовані суміжно:

-Земельна ділянка 4623388000:10:000:0088, площею 4,6096га, з цільовим призначенням: 18.00 Землі загального користування (землі будь-якої категорії, які використовуються як майдани, вулиці, проїзди, шляхи, громадські пасовища, сіножаті, набережні, пляжі, парки, зелені зони, сквери, бульвари, водні об'єкти загального користування, а також інші землі, якщо рішенням відповідного органу державної влади чи місцевого самоврядування їх віднесено до земель загального користування).

-Земельна ділянка 4623388000:10:000:0087, площею 4,0000га, з цільовим призначенням: 01.08 Для сінокосіння і випасання худоби

-Земельна ділянка 4623388000:10:000:0120, площею 0,431га, з цільовим призначенням: 18.00 Землі загального користування (землі будь-якої категорії, які використовуються як майдани, вулиці, проїзди, шляхи, громадські пасовища, сіножаті, набережні, пляжі, парки, зелені зони,

сквери, бульвари, водні об'єкти загального користування, а також інші землі, якщо рішенням відповідного органу державної влади чи місцевого самоврядування їх віднесено до земель загального користування).

Рельєф території рівнинний, у діапазоні висот 275-278, спадає у західному напрямку.

Територія ДПТ розташована у кварталі земель сільськогосподарського призначення, незабудована, відсутні елементи благоустрою та не здійснюється господарська діяльність.

В межах проектованої території, попри північну межі проходить ЛЕП 10кВ (охоронна зона 10,0м), а вздовж південної межі ЛЕП 110кВ (охоронна зона 20,0м).

Транспортне сполучення проектованої території здійснюється через мережу ґрунтових доріг від вул. Борщівська, на півночі.

Планувальні обмеження (охоронні зони пам'яток культурної спадщини, межі історичних ареалів, зони регулювання забудови, зони охоронюваного ландшафту, зони охорони археологічного культурного шару, в межах яких діє спеціальний режим їх використання, охоронні зони об'єктів природно-заповідного фонду, прибережні захисні смуги, зони санітарної охорони) – відсутні.

Відповідно до Закону України «Про регулювання містобудівної діяльності» **ДПТ визначає:**

- принципи планувально-просторової організації забудови;
- червоні лінії та лінії регулювання забудови;
- функціональне призначення, режим та параметри забудови однієї чи декількох земельних ділянок, розподіл територій згідно з будівельними нормами, державними стандартами і правилами;
- містобудівні умови та обмеження (у разі відсутності плану зонування території) або уточнення містобудівних умов та обмежень згідно із планом зонування території;
- потребу в підприємствах і закладах обслуговування населення, місце їх розташування;
- доцільність, обсяги, послідовність реконструкції забудови;
- черговість та обсяги інженерної підготовки території;
- систему інженерних мереж;
- порядок організації транспортного і пішохідного руху;
- порядок комплексного благоустрою та озеленення, потребу у формуванні екомережі;
- межі прибережних захисних смуг і пляжних зон водних об'єктів (у разі відсутності плану зонування території).

Звіт СЕО сформовано на основі принципів законності та об'єктивності, гласності, участі громадськості, наукової обґрунтованості, збалансованості інтересів, комплексності, запобігання екологічній шкоді, довгострокового прогнозування, достовірності та повноти інформації у проекті документа, міжнародного екологічного співробітництва та відповідно до:

- Земельного, Водного та Лісового кодексів України;
- Закону України «Про регулювання містобудівної діяльності»;
- Закону України «Про управління відходами»;
- Закону України «Про охорону атмосферного повітря»;
- Закону України «Про охорону навколишнього природного середовища»;
- Закону України «Про оцінку впливу на довкілля»;
- Закону України «Про природно-заповідний фонд України»;
- Закону України «Про екологічну мережу України»;
- Закону України «Про охорону земель»;
- Закон України «Про рослинний світ»;
- Закону України «Про тваринний світ»;
- Законом України «Про стратегічну екологічну оцінку»;
- Закон України «Про енергозбереження»;
- Закон України «Про альтернативні джерела енергії»;
- ДБН Б.2.2-5:2011 «Благоустрій території»;

ДБН В.2.3-5:2018 «Вулиці та дороги населених пунктів»;

- «Державних санітарних норм допустимих рівнів шуму в приміщеннях житлових та громадських будинків і на території житлової забудови», затвержені Наказом Міністерства охорони здоров'я України №463 від 22.02.2019р.;

– ДБН В.1.1-31:2013 "Захист територій, будинків і споруд від шуму";

– ДСП - 173 «Державні санітарні правила планування та забудови населених пунктів»;

– ДБН Б.2.2-12:2019 Планування та забудова територій;

– ДБН А.2.2-1:2021 Склад і зміст матеріалів оцінки впливів на навколишнє середовище (ОВНС);

– ДБН Б.1.1-14:2012 «Склад та зміст детального плану території»;

– ДСТУ-Н Б Б.1-1-12:2011 «Настанова про склад та зміст плану зонування території (зонінг)»;

– СНіП 1.02.01 «Охорона навколишнього природного середовища».

На місцевому рівні засади екологічної політики регулюються «Програмою охорони навколишнього природного середовища Львівської області на 2021- 2027 роки», «Стратегією розвитку Львівської області на період 2021-2027 років», і зокрема «Планом заходів з реалізації у 2021-2023 роках Стратегії розвитку Львівської області на період 2021-2027 років (у новій редакції)». План заходів передбачає створення сприятливої конкурентоспроможної економіки, створення умов якісного життя, збалансованого просторового розвитку населених пунктів, створення умов для збереження довкілля, формування привабливості та розвитку туристичної галузі.



## **2. Характеристика поточного стану довкілля, у тому числі здоров'я населення, та прогностні зміни цього стану, якщо документ державного планування не буде затверджено (за адміністративними даними, статистичною інформацією та результатами досліджень)**

У зв'язку з недостатністю офіційних статистичних даних та інформації про стан довкілля та здоров'я населення на рівні території проектування та м. Перемишляни загалом, характеристика поточного стану довкілля, у тому числі здоров'я населення, наведена для Львівського р-ну до складу якого входить м. Перемишляни та Перемишлянського р-ну (відповідно до адміністративно-територіального устрою, який діяв до набрання чинності постановою Верховної Ради України від 17 липня 2020 року № 807-ІХ «Про утворення та ліквідацію районів», оскільки до 2021 року м. Перемишляни входило до складу Перемишлянського р-ну) та Львівської області загалом.

В даному розділі наводиться інформація взята із щорічної доповіді (матеріалів) про стан навколишнього природного середовища Львівської області у 2023 році, підготовленої Департаментом природних ресурсів та екології Львівської облдержадміністрації.

Основна мета підготовлених матеріалів – це висвітлення та ознайомлення широкого загалу державних та громадських органів, підприємств, установ, організацій і громадськості про стан природного середовища в області, його проблеми та перспективи подальшого розвитку та раціонального природокористування.

Матеріали містять узагальнені та аналітичні дані про використання, охорону і відтворення природних ресурсів, моніторинг довкілля, державну політику та контроль у галузі охорони навколишнього природного середовища, впровадження еколого-економічних реформ, реалізацію регіональних та національних екологічних програм, результати оцінок впливу на довкілля, поводження з відходами виробництва, радіаційну безпеку, вплив якості довкілля на стан здоров'я населення, екологічне інформування населення, екологічну освіту, громадські екологічні рухи, стан і перспективи наукових досліджень у галузі охорони довкілля.

Перемишляни — місто в Україні, Львівського району, Львівської області, центр Перемишлянської міської громади. Перемишляни розташовані на річці Гнила Липа, за 45 км на південний схід від Львова на автошляху Львів — Івано-Франківськ. Перша письмова згадка про Перемишляни датується 1437 роком. Герб міста це солом'яний Іван — сапетка, біля якого знаходиться кілька Лаверів.

Територія ДПТ, розташована у південній частині міста Перемишляни та складається з двох планувальних сегментів:

- Перший представлений земельною ділянкою, багатокутної форми, площею 4,6096га, з кад. ном. 4623388000:10:000:0088, що розташована за межами населеного пункту на території Перемишлянської територіальної громади.

- Другий представлений як територія багатокутної форми, площею 4,800га, що розташована в межах населеного пункту міста Перемишляни та примикає до вул. Борщівська;

Рельєф слабо-пересічений, у діапазоні висот 275,00-295,00м, спадає у північно-західному напрямку.

На півночі від меж ДПТ розміщується ЛЕП 10кВ, а на півдні ЛЕП 110кВ та протікає річка Гнила Липа.

Екологічні умови ділянки проектування – задовільні.

Рівень природної та техногенної безпеки в районі проектування – добрий, потенційно техногенно-небезпечні об'єкти - відсутні.

Проектом ДПТ розміщується об'єкт інженерної інфраструктури (сонячна електростанція) на території загальною площею 9,4096га.

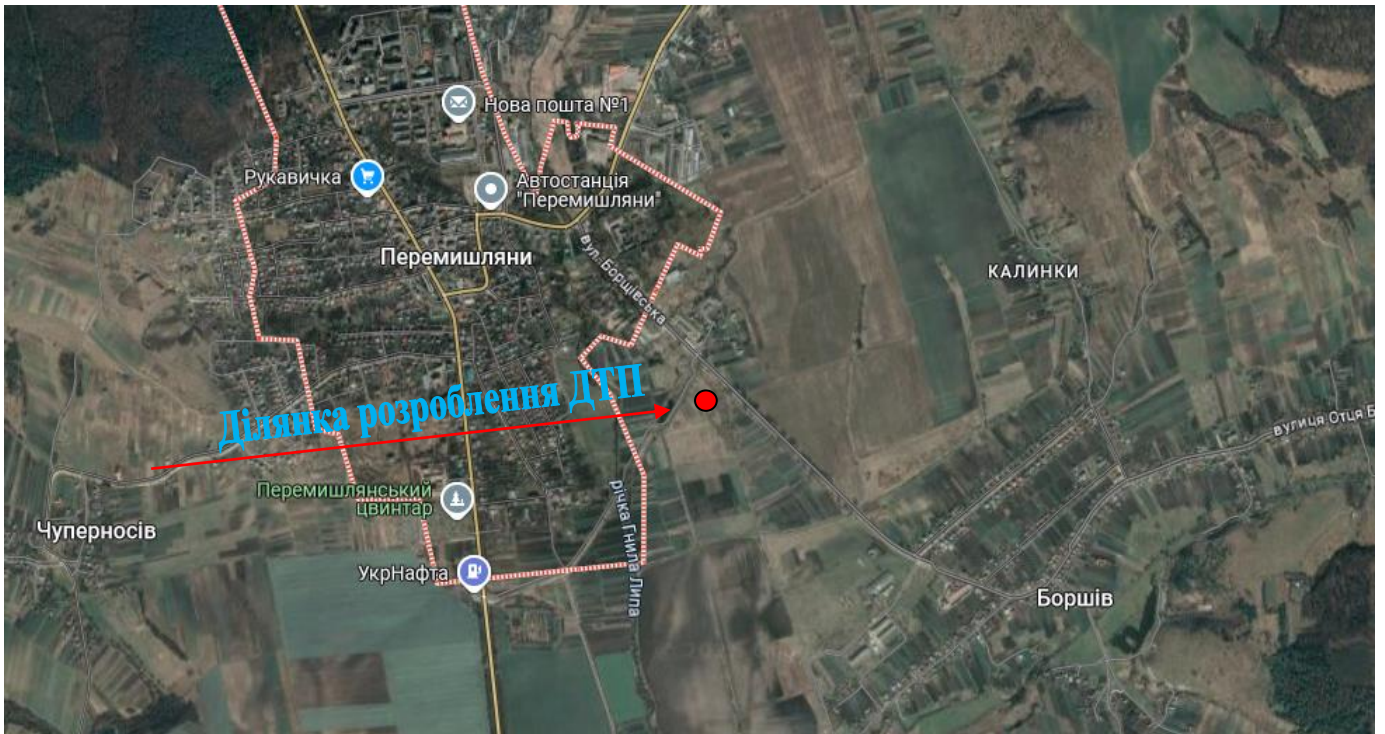
Територія проекту навкруги оточена переважно землями лісгосподарського призначення та на сході обмежена землями Перемишлянської ОТГ (вул. Борщівська).

Територія ДПТ незабудована та в її межах не здійснюється господарська діяльність.

Планувальний каркас відсутній. На даний момент територія представлена як землі сільськогосподарського призначення.

На території детального планування відсутні об'єкти культурної та історичної спадщини.

### *Схема розташування території ДПТ*



### *Кліматичні умови*

Регіон розташований у перехідній зоні від помірно-теплого західно-європейського клімату до помірно континентального східно-європейського.

Територія району знаходиться в зоні атлантико-континентального клімату і відноситься до північного кліматичного району. Особливості кліматичних умов зумовлені положенням між вологими прибалтійськими низовинами з одного боку і сухими степами південної частини – з

другого. Клімат району помірно-континентальний, із м'якою зимою, довготривалою вологою весною і теплою, відносно сухою осінню. Клімат району характеризується низьким тиском, великою вологістю повітря, порівняно великою кількістю опадів, слабким випаровуванням. Велика кількість опадів спричинена західними та північно-західними вітрами з Атлантичного океану, які швидко змінюють погоду.

Зима відносно м'яка, середня температура січня  $-5^{\circ}\text{C}$ , весна волога, прохолодна, осінь тепла, достатньо суха. Характерною особливістю кліматичних умов є зміна температури повітря в літній період.

Найжаркіший місяць – липень з середньомісячною температурою  $+18,3^{\circ}\text{C}$ . Найхолодніший місяць року – січень, із середньою багаторічною температурою  $-4,1^{\circ}\text{C}$ . Середньорічна температура складає  $+7,4^{\circ}\text{C}$ . Екстремальні температури сягають: абсолютний максимум  $+37,1^{\circ}\text{C}$ , абсолютний мінімум  $-33,6^{\circ}\text{C}$ . Мінімальна відносна вологість спостерігається в квітні – травні і становить 60%-70%, а в грудні-січні збільшується до 80%-90%.

Середньорічна кількість опадів складає 798 мм, з них 407 мм випадає у весняно-літній період, характерним є континентальний тип випадання опадів з максимумом у літні місяці та мінімум взимку. Слід відзначити, що осінь буває вологою, а взимку часті відлиги, тому створюються умови для осінньої та зимової інфільтрації опадів, що сприяє утворенню умов для відновлення експлуатаційних запасів підземних вод.

Кліматичні умови характеризуються незначними річними і добовими амплітудами, підвищеним зволоженням території. Головна риса клімату – його м'якість і часті відлиги взимку, незначні перепади температури влітку.

Район перебуває у вологій, помірно теплій агрокліматичній зоні та в агрокліматичній підзоні достатнього зволоження ґрунту.

Середня тривалість вегетаційного періоду 205-215 днів.

В третій декаді листопада можливе випадання снігу, а в третій декаді березня повний схід. Часті відлиги спричинюють нестійкість снігового покриву, середня висота – 20 см, максимальна – 56 см. Нерівномірний розподіл опадів протягом року (найбільша кількість опадів в травні-серпні, найменша – в січні-квітні) поряд з іншими факторами сприяють утворенню великих площ перезволожених земель, а також значному розвитку ерозії ґрунтів.

Радіаційний баланс додатний і складає біля  $40 \text{ Ккал/см}^2$  за рік. Нормативна глибина промерзання 1,0м, снігове навантаження 680 Па. Середнє число днів штилю – 19. За повторюваністю вітри переважно: західні – 24%, південно-східні – 17%, північно-західні – 15%, південно-західні – 13%.

Характеристичне вітрове навантаження – 4 район – 520 Па;

Характеристичне снігове навантаження – 4 район – 1310 Па;

Товщина стінки ожеледиці – 3 район – 15мм;

Характеристика вітрового тиску при ожеледиці – 3 район – 240Па;

### ***Геологічна будова та рельєф***

Відповідно до геоморфологічного районування Львівської області територія належить до Західноєвропейської рівнини, фізико-географічної області: Західноподільська височина.

Місто Перемишляни потрапляє в зону Стільського, Гологірського, Бібрсько-Перемишлянського, Ратинсько-Бережанського, Поморянського ландшафтів.

Бібрсько-Перемишлянський ландшафт найбільший з подільських ландшафтів. Займає серединне положення в трикутнику крайніх подільських регіонів і відзначається порівняно

меншим розчленуванням, меншими відносними висотами, переважанням пологих і спадиєстих схилів, меншою залісненістю і, відповідно, більшою розораністю.

Основу ландшафту утворюють меридіонально закладені і добре вироблені долини лівих приток Дністра і паралельні до них вододіли, які, однак, втратили свою виразність внаслідок розчленування і розвитку субширотних другорядних долин. Переважають на межиріччях плосковерхі поверхні різних структурних рівнів, а також схили переважно субширотних експозицій.

Місто знаходиться в межах південно-західної окраїни Волино-Подільської плити. В геологічній будові приймають участь відклади верхньої крейди (кампанський ярус), неогену(верхньотортонський під ярус) і четвертинного періоду.

Літологічно відклади верхньої крейди представлені мергелями потужністю 100-140 м, на вододілах вони перекриті неогеном.

Неоген літологічно представлений літотамнієвими вапняками з прошарками піску, які підстилаються кварцевими пісковиками. На вододілах потужність неогенових відкладів більше 20 м, на схилах до 10 м.

В північно-західній частині міста територія міста складена карстуючими вапняками карбонатної фації неогену.

Четвертинні відклади літологічно представлені:

- елювіально-делювіальними лесовидними суглинками і супісками на схилах і вододілах потужністю від 3 до 18-20 м;

- алювіальними відкладами в долині ріки Гнила Липа – супісками з прошарками мулу, піску і суглинку потужністю 2,5-7 м;

- озерно-болотними відкладами, торфом за течією ріки потужністю 1-2 м.

Місто Перемишляни знаходиться в межах Львівського Опілля (підрайон Бібрсько-Перемишлянське опілля) і являє собою горбисте плато з абсолютними відмітками 272-375 м і відносними перепадами 25-50 м, до 100 м. В районі міста перепад рельєфу дещо зменшується, порівняно з іншими районами Опілля і формується долиною ріки Гнила Липа та її притоками.

Район багатий глинами, вапняками, пісками, гравієм, торфом.

Глини розвинуті в долинах Дністра і Зубри і представляють собою відкладення древніх стариць і озер, а тому мають локальне розповсюдження.

Найбільш перспективними являються ділянки: Задорожній (в районі с. Верхнє-Дорожнє) і Заклад, розміщений північно-західно від м. Миколаєва. Глини використовуються Перемишлянським керамічним заводом і Миколаївським цементним заводом. Розвідані запаси глин складають 19 тис.т.

Піски повсюдно розповсюджені по всій території в долинах рік використовуються для виробництва скла, а також при виготовленні черепиці, бетону та інших виробів.

Гравійні відкладення розвинені також як і піски в долинах рік і використовуються для будівництва доріг.

### ***Гідрологічна мережа***

Територія проектування належить до Подільської частини басейну річки Дністер, що в свою чергу належить до басейну Чорного моря.

Місто розташоване у верхів'ї р. Гнила Липа, яка впадає в р. Дністер. В межах міста протікає п'ять правих і п'ять лівих приток ріки. Напрямок ріки з півночі на південь. Швидкість течії 0,2-0,3 м/с. Перевищення рівня води під час паводків досягає 2-2,5 м.

Поверхневі води для водозабезпечення міста не використовуються. На лівому березі ріки для організації поверхневого стоку прорито меліоративні канали. На півночі долини ріки знаходиться озеро.

Відповідно до ст. 79 Водного кодексу України річка Гнила Липа належить до малих річок. Згідно ст. 88 Водного кодексу України ширина прибережної захисної смуги малих річок становить 25 м.

У загальній схемі гідрогеологічного районування України район обстежень відноситься до Західної частини Волино-Подільського артезіанського басейну.

Гідрогеологічні умови в районі міста представлені трьома водоносними горизонтами.

Перший водоносний горизонт поширений в алювіальних відкладах р. Гнила Липа.

Зустрічається на різних глибинах: в долинах приток р. Гнила Липа і на її заплаві – рівень ґрунтових вод вскритий на глибині 1-2 м, на I-й надзаплавній терасі на глибинах 5-7,5 м, на схилах лівобережжя – на 8-13 м, дебіт 0,5-2 м<sup>3</sup>/год.

Другий водоносний горизонт зустрічається в тріщинуватих вапняках, пісковиках та пісках неогену. Поширений повсюдно. Дебіти джерел – 0,1-0,5 м<sup>3</sup>/год.

Основний водоносний горизонт приурочений до тріщинуватих мергелів верхньої крейди, розкривається свердловинами Перемишлянського водозабору, розташованого в північній частині.

Глибини 4-х свердловин водозабору 100-120 м, дебіти 28, 30, 40 м<sup>3</sup>/год при пониженні 24 і 30 м.

Водоносний горизонт залягає на глибинах 7-8,0 м в зоні найбільшої тріщинуватості, горизонт напірний.

### ***Ґрунти***

На території опрацювання ґрунти темно сірі опідзолені (понад 55% площі району), ясно-сірі і сірі лісові (до 25%). Під лісовими площами знаходиться 28,4 тис. га (31% території району). Основними породами дерев є бук (47% всієї площі лісів), дуб, граб, сосна, ялиця, модрина, береза, ясен тощо. В екологічному відношенні район є найчистішим в області.

Темно-сірі опідзолені ґрунти поєднують у собі ознаки чорноземів і дерново-підзолистих ґрунтів. Ознаки чорноземів проявляються в добре розвиненому гумусовому горизонті (He), що має глибину 30 – 32 см, у глибокому забарвленні профілю гумусом (He+Hi становить 45 – 55 см) і в наявності кротовин у підорному шарі. Підзолистість виявлена наявністю у верхній частині ґрунтового профілю рясної борошнистої крем'янкової присипки та ілювіального горизонту. Темно-сірі опідзолені ґрунти на відміну від чорноземів опідзолених мають більш глибокий ілювіальний і дещо менший гумусовий горизонти.

Темно-сірі опідзолені ґрунти і чорноземи опідзолені більш забезпечені поживними речовинами, ніж ясно-сірі і сірі опідзолені ґрунти. За характером поживного режиму іони подібні до ґрунтів чорноземного типу ґрунтоутворення. Проте під дією процесу опідзолювання, що супроводиться руйнуванням вбирного комплексу, верхні їх шари збіднені на колоїди, мають кислу реакцію та знижену суму ввібраних основ.

Сірі лісові ґрунти активно використовуються в сільському господарстві для вирощування кормових, зернових і плодо-овочевих культур. Для підвищення родючості застосовують систематичне внесення органічних добрив, травосіяння і поступове поглиблення орного шару. У зв'язку зі слабко виражені здатністю сірих лісових ґрунтів до накопичення нітратів, азотні добрива рекомендується вносити в ранньовесняний період.

Відрізняються досить високою родючістю і при правильному використанні дають хороші врожаї сільськогосподарських культур. Особливу увагу в зоні сірих лісових ґрунтів необхідно звернути на заходи по боротьбі з водною ерозією, оскільки вона охопила великі площі орних земель. У деяких провінціях еродовані різною мірою ґрунту становлять 70-80% площі ріллі. В результаті недостатнього внесення органічних добрив вміст гумусу в орному шарі сірих лісових ґрунтів зменшується. Для оптимального вмісту гумусу повинні вноситься органічні добрива.

### ***Атмосферне повітря***

При аналізі та оцінці поточного стану навколишнього середовища були використані

статистичні дані та офіційні дані обласних органів виконавчої влади, що реалізують державну політику у сфері охорони навколишнього природного середовища та реалізують політику у сфері охорони здоров'я.

Основними джерелами інформації були: Звіт про результати моніторингу природного довкілля Львівщини, Екологічний паспорт Львівської області, Регіональна доповідь про стан навколишнього середовища у Львівській області, статистичний щорічник Львівської області, статистичний збірник Довкілля Львівської області. В процесі роботи були проаналізовані дані досліджень, що здійснювались суб'єктами господарювання на території населеного пункту.

Моніторинг за станом атмосферного повітря у Львівській області здійснює Львівський регіональний центр з гідрометеорології.

Незадовільний стан атмосферного повітря населених пунктів Львівської області обумовлений недотриманням підприємствами технологічного режиму експлуатації пилогазоочисного устаткування, невиконанням у встановлені терміни заходів щодо зниження обсягів викидів до нормативного рівня, низькими темпами впроваджуються сучасні технології очищення викидів, відсутність ефективного очищення викидів підприємств від газоподібних домішок.

Важливими показниками, які характеризують стан повітряного басейну в області є обсяги викидів шкідливих речовин в атмосферне повітря від стаціонарних та пересувних джерел, їхня динаміка, а також розрахунки цих викидів на 1 км<sup>2</sup> та на одну особу. По області обсяги викидів від стаціонарних джерел у розрахунку на один квадратний кілометр території області складає в середньому 3,5 т (що становить 4,5 % від загальної кількості).

Частково спостерігається тенденція до збільшення викидів забруднюючих речовин в атмосферне повітря від стаціонарних джерел викидів. У 2022 році обсяги викидів від стаціонарних джерел збільшились на 2,42 тис. т в порівнянні з 2021 роком. Збільшення викидів пов'язане зі встановленням бензино- та дизель-генераторів як застосування альтернативних джерел енергії, необхідність яких виникла після атак російської агресії на критичну інфраструктуру області.

Відповідно до статистичної інформації обсяги викидів забруднюючих речовин, які надійшли у атмосферне повітря від стаціонарних джерел викидів підприємств, установ та організацій Львівської області у 2023 році становили 57,9 тис. т (у 2022 році – 77,5 тис. т).

Найбільші обсяги викидів забруднювальних речовин в атмосферне повітря мають підприємства добувної промисловості і розроблення кар'єрів – 27,9 тис.т (або 48,3 % від загальних викидів стаціонарними джерелами по області) та підприємства з постачання електроенергії, газу, пари та кондиційованого повітря – 18,3 тис. т (або 31,6 % від загальних викидів стаціонарними джерелами по області). В районах та містах, де розташовані підприємства цих галузей спостерігаються найвищі обсяги викидів в атмосферне повітря.

Підприємства переробної промисловості складають незначну частину на шкалі викидів – 4,8 тис. т (або 8,3 % від загальних викидів стаціонарними джерелами по області), транспорт, складське господарство, поштова та кур'єрська діяльність – 3,3 тис. т (або 5,7 % від загальних викидів стаціонарними джерелами по області), сільське господарство, лісове господарство та рибне господарство – 2,2 тис. т (або 3,7 % від загальних викидів стаціонарними джерелами по області).

Надалі залишається гострою проблема недотримання підприємствами технологічного режиму експлуатації пилогазоочисного устаткування, невиконанням у встановлені терміни заходів щодо зниження обсягів викидів до нормативного рівня; низькими темпами впровадження сучасних технологій очищення викидів; відсутністю ефективного очищення викидів підприємств від газоподібних домішок.

Місто Перемишляни не належить до найбільш забруднених викидами в атмосферне повітря населених пунктів території Львівської області.

За даними електронного ресурсу SaveEcoBot індекс якості атмосферного повітря, розрахований за формулою NowCast (US EPA) для головного забрудника повітря – дрібнодисперсного пилу фракції 2,5 мікрона, в місті Перемишляни станом на 12:00, 17 лютого 2025 року дорівнює 22 – це добрий рівень забруднення атмосферного повітря, який має мінімальний вплив на здоров'я людей.

Територія опрацювання ДПТ знаходиться за межами виробничих територій та їх санітарно-захисних зон. Джерелами впливу на стан атмосферного повітря може бути автотранспорт, який рухається по прилеглих автодорогах.

### ***Флора і фауна.***

Відповідно до зоогеографічного районування дана територія знаходиться в Східноєвропейському окрузі Передгірно - Подільсько – Волинського відділення, для якого характерні широколистяно-соснові і сосново-ялицеві ліси.

Видовий склад представників тваринного світу в межах Львівської області поки-що досить різноманітний, бо для цього існують природні передумови і господарське сприяння. Разом з цим зберігається загальна тенденція до скорочення популяцій, їх вимушеної міграції або зникнення через надмірні природо-перетворювальні діяння: масове осушення заболочених територій, інтенсивні лісорозробки, будівництво гребель та ставів, хімізацію сільського господарства, застосування швидкохідної техніки для сінокосіння, оранки, оприскування і т.д.

За геоботанічним районуванням територія Львівської області поділена між трьома геоботанічними провінціями Європейської широколистяної області. Територія опрацювання відноситься до Східноєвропейської провінції.

На заході України поширено орієнтовно 26500 видів тварин, які належать до підцарства найпростіших (Protozoa), типів губок (Porifera), кишковопорожнинних (Coelenterata), плоских (Plathelminthes), круглих (Nemathelminthes), кільчастих (Annelides), червів, м'якунів (Mollusca), членистоногих (Athropoda), підтипу хребетних (Vertebrata). До останнього типу у складі фауни Львівщини зараховано 341 вид, зокрема: риб та круглоротих — 47, земноводних — 16, плазунів — 8, птахів — 199, ссавців — 71. Представники фауни Львівщини — мобільні види, які активно змінюють свої місця перебування у зв'язку з докорінною трансформацією середовища існування.

Саме тому збіднюється видове розмаїття тваринного населення Львівщини, чимало видів стає рідкісними і їх заносять до Червоної книги України. У фауні хребетних Львівщини присутні західноєвропейські, східноєвропейські, арктоальпійські, середньоазійські, середземноморські види, що зумовлене розміщенням Львівської області на межі гірських та рівнинних районів, на вододілі річкових систем Балтійського та Чорного морів. У наш час фауна тісно пов'язана не лише з природним середовищем існування, зокрема з територією та рослинністю, а й значним впливом на неї людської діяльності (За К. Татаринів).

Ареали проживання рідкісних тварин, місця зростання рідкісних рослин в межах проектування відсутні.

### ***Природоохоронні території та об'єкти***

Відповідно до підпункту 26, пункту 2 Порядку розроблення, оновлення, внесення змін та затвердження містобудівної документації затвердженою постановою Кабінету Міністрів України від 01.09.2021р. № 926 природоохоронні території та об'єкти - це території та об'єкти природно-заповідного фонду, їх функціональні та охоронні зони, території, зарезервовані з метою наступного їх заповідання, об'єкти екомережі, території Смарагдової мережі, водно- болотні угіддя міжнародного значення, біосферні резервати програми ЮНЕСКО “Людина і біосфера”, об'єкти всесвітньої спадщини "ЮНЕСКО".

Україна є однією з країн, що підписала Бернську конвенцію про біологічне різноманіття

(Конвенція про охорону дикої флори та фауни і природних середовищ існування в Європі). Дата підписання Україною: 11 червня 1992 р. Дата ратифікації Україною: Закон України «Про ратифікацію Конвенції про охорону біологічного різноманіття» від 29 листопада 1994 р. № 257/94-ВР. Дата набуття чинності: 29 грудня 1993 р., для України – 7 лютого 1995 р.

Згідно ст. 5 Закону України "Про екологічну мережу України" до складових структурних елементів екомережі включаються:

- а) території та об'єкти природно-заповідного фонду;
- б) землі водного фонду, водно-болотні угіддя, водоохоронні зони; в) землі лісового фонду;
- г) полезахисні лісові смуги та інші захисні насадження, які не віднесені до земель лісового фонду;
- г) землі оздоровчого призначення з їх природними ресурсами;
- д) землі рекреаційного призначення, які використовуються для організації масового відпочинку населення і туризму та проведення спортивних заходів;
- е) інші природні території та об'єкти (ділянки степової рослинності, пасовища, сіножаті, луки, кам'яні розсипи, піски, солончаки, земельні ділянки, в межах яких є природні об'єкти, що мають особливу природну цінність);
- є) земельні ділянки, на яких зростають природні рослинні угруповання, занесені до Зеленої книги України;
- ж) території, які є місцями перебування чи зростання видів тваринного і рослинного світу, занесених до Червоної книги України;
- з) частково землі сільськогосподарського призначення екстенсивного використання - пасовища, луки, сіножаті тощо;
- и) радіоактивно забруднені землі, що не використовуються та підлягають окремій охороні як природні регіони з окремим статусом.

На території проектування відсутні вищезазначені об'єкти та території природно-заповідного фонду, а також їхні охоронні зони.

Територія реалізації планованої діяльності знаходиться за межами Смарагдової мережі України у Львівській області.

На території опрацювання ДПТ об'єкти археологічної або історико-культурної спадщини виявлені не були.

Найближчим об'єктом ПЗФ (на відстані орієнтовно 11 км) є Національний природний парк «Північне Поділля» площею 15587,920 га, створений Указом Президента України від 10.02.2010 № 156.

Інші об'єкт ПЗФ знаходяться на відстані понад 11 км.

Найближчим об'єктом Смарагдової мережі до території опрацювання ДПТ є Pivnichne Podillia (SiteCode: UA0000120), площею 17 033,00 га. Інші об'єкти Смарагдової мережі знаходяться на відстані понад 11 км.

### ***Поводження з відходами***

Відповідно до матеріалів Регіональної доповіді про стан навколишнього природного середовища у Львівській області в 2022 році основними утворювачами побутових відходів від населення є місто Львів та великі промислові міста області (Дрогобич, Червоноград). Кількість утворених відходів у цих населених пунктах значно переважає кількість відходів, що утворюються в окремих районах.

За даними Головного управління статистики у Львівській області інформація щодо навколишнього середовища, зокрема стосовно поводження з відходами та небезпечними хімічними речовинами за 2022 рік, може бути надана після завершення встановленого Законом України «Про захист інтересів суб'єктів подання звітності та інших документів у період дії воєнного стану або



стану війни» терміну для подання статистичної звітності, завершення її опрацювання та оприлюднення даних на державному рівні.

Відповідно до вищенаведеного, інформація наведена за 2021 рік. У 2021 році на території Львівської області утворено підприємствами та домогосподарствами 3212,2 тис. т відходів.

Основна частина утворених відходів (99,96% від загального обсягу) належить до відходів IV класу небезпеки. У 2022 році на 21 діючому полігоні (сміттєзвалищі).

За даними Головного управління статистики у Львівській області у 2022 році обсяг утворених відходів у області становив 2492,2 тис. т відходів (дані наведено за місцезнаходженням (реєстрації) підприємств, дані можуть бути уточнені, інформація сформована на основі фактично поданих підприємствами звітів).

Місто Перемишляни не входить до населених пунктів, які є основними утворювачами побутових відходів.

Показники утворення та поводження з відходами I-IV класів небезпеки для Перемишлянського р-ну (до 2021 року) та Львівського р-ну за даними Головного управління статистики у Львівській області наведено у таблиці нижче.

*Утворення та поводження з відходами I-IV класів небезпеки, т*

	Перемишлянський р-н					Львівський р-н	
	2016	2017	2018	2019	2020	2021	2022
Утворено	2209	2479	2146	2770	3218	3212206	2492236
Зібрано, отримано	1694	2495	2495	4168	6562	1369105	1271398
Утилізовано	-	-	-	-	-	308581	283918
Спалено	261	423	251	112	180	118702	63584
Передано на сторону	1032	761	831	567	506	2453152	671855
Видалено у спеціально відведені місця чи об'єкти	2479	3724	3724	6140	9068	2005542	2664111
Видалено у місця неорганізованого зберігання	-	-	-	-	-	-	-
Накопичено протягом експлуатації, у місцях видалення відходів на кінець року	16894	20618	20618	26757	35826	...	...

Примітка: \* Інформація наведена відповідно до адміністративно-територіального устрою, який діяв до набрання чинності постановою Верховної Ради України від 17 липня 2020 року № 807-IX «Про утворення та ліквідацію районів», оскільки до 2021 року м. Перемишляни входило до складу Перемишлянського р-ну.

Відповідно до матеріалів Регіональної доповіді про стан навколишнього природного середовища у Львівській області в 2022 році у Львівському р-ні наявна наступна інфраструктура місць видалення відходів (МВВ) за критерієм екологічної безпеки:

- Місця видалення відходів категорії Г – надзвичайно небезпечні (діючі – 2 од., закриті – 1 од.);
- Місця видалення відходів категорії В – небезпечні (діючі – 9 од., закриті – 4 од.);
- Місця видалення відходів категорії Б – помірно небезпечні (діючі – 1 од., закриті – 5 од.);
- Місця видалення відходів категорії А – малонебезпечні (закриті – 2 од.).

### **Здоров'я населення**

За даними Всесвітньої організації охорони здоров'я, хімічне і біологічне забруднення повітря, води, ґрунтів, шум, антропогенні зміна клімату та зміна екосистем є одними з чинників, які безпосередньо впливають на стан здоров'я людини. Це закономірно, адже вживаючи забруднену воду, споживаючи продукти, вирощені на забруднених землях, щодня вдихаючи забруднене повітря, людина отримує дози різноманітних небезпечних речовин, які накопичуються та негативно впливають на її організм.

Стан забруднення атмосферного повітря впливає на здоров'я населення, шляхом загострення хронічних хвороб серцево-судинних, органів дихання, нервової системи, алергічним проявом,

тощо. Особливо це відчувається в районах житлової забудови, прилеглої до автомагістралей з інтенсивним транспортним рухом, де рівні забруднення повітря на порядок вищі ніж в районах, де відповідний рух відсутній, а також в зелених зонах відпочинку населення.

За даними <http://ecoprostir.com/> Україна посідає четверте місце серед країн Європи за кількістю смертей через забруднення довкілля. Про це йдеться у звіті Глобального альянсу з питань здоров'я та забруднення. Згідно з ними, забруднення довкілля є головним чинником передчасних смертей у світі. У 2017 році через екологічні негаразди загинуло 8,3 мільйона людей, тобто кожен сьомий передчасно померлий. Забруднення вбиває втричі більше людей, ніж СНІД, туберкульоз і малярія разом узяті.

Хоча за чисельністю населення Україна входить у п'ятірку найбільших країн Європи (п'яте місце після Німеччини, Великої Британії, Франції та Італії), з 1994 р. спостерігається скорочення її населення, зумовлене поступовим зниженням рівня народжуваності і зростанням загальної смертності, що вже у 1991 р. призвело до негативних показників природного приросту населення.

Якщо висока захворюваність на хвороби системи кровообігу, особливо серцево-судинна і судинно-мозкова патологія, пов'язана з негативним впливом комплексу несприятливих чинників соціального і природного середовища, то наведені дані переконливо свідчать, що порівняно ще висока смертність від цереброваскулярних захворювань, інфаркту міокарда та інших форм ішемічної хвороби серця залежить від недосконалості кардіологічної допомоги населенню.

Порівняно з іншими країнами Європи в Україні спостерігається один із найвищих показників смертності від інфекційних та паразитарних хвороб.

Залишається високим рівень поширеності захворювань, який свідчить про накопичення хронічної патології і характеризує стан якості та ефективності медичної допомоги хворим. Підвищення цих показників спостерігається майже за всіма класами хвороб, крім травм і отруєнь.

Серйозною проблемою залишається стан здоров'я населення працездатного віку, яке є основним трудовим потенціалом держави, важливою продуктивною силою суспільства, що забезпечує економічний розвиток та національну безпеку країни, а також стан здоров'я людей у віці, старшому за працездатний.

До другої групи ризиків належать екологічні та гігієнічні чинники. Моніторинг якості води відкритих водойм свідчить про те, що їх екологічний стан не поліпшується. Надмірна концентрація промислових об'єктів та автотранспорту призвела до надзвичайного антропогенного навантаження на довкілля. В умовах інтенсивного забруднення атмосферного повітря проживає приблизно третина населення України.

Рівні смертності та захворюваності в Україні, пов'язані з неінфекційними захворюваннями, зростають через поширеність нездорового способу життя, тютюнопаління, алкоголізму, неналежну дієту харчування, брак фізичної активності, особливо серед молоді та населення працездатного віку, що призводить до ожиріння, на яке страждає третина населення. При дотриманні обов'язкових містобудівних, екологічних вимог та санітарно-гігієнічних норм планована діяльність не матиме негативних наслідків для здоров'я населення.

Згідно статистичної інформації окремі дані за рівнем захворюваності на території району відсутні, є лише по області загалом.

Чисельність наявного населення у Львівській області, за оцінкою, на 1 лютого 2022 року становила 2476,1 тис. осіб.

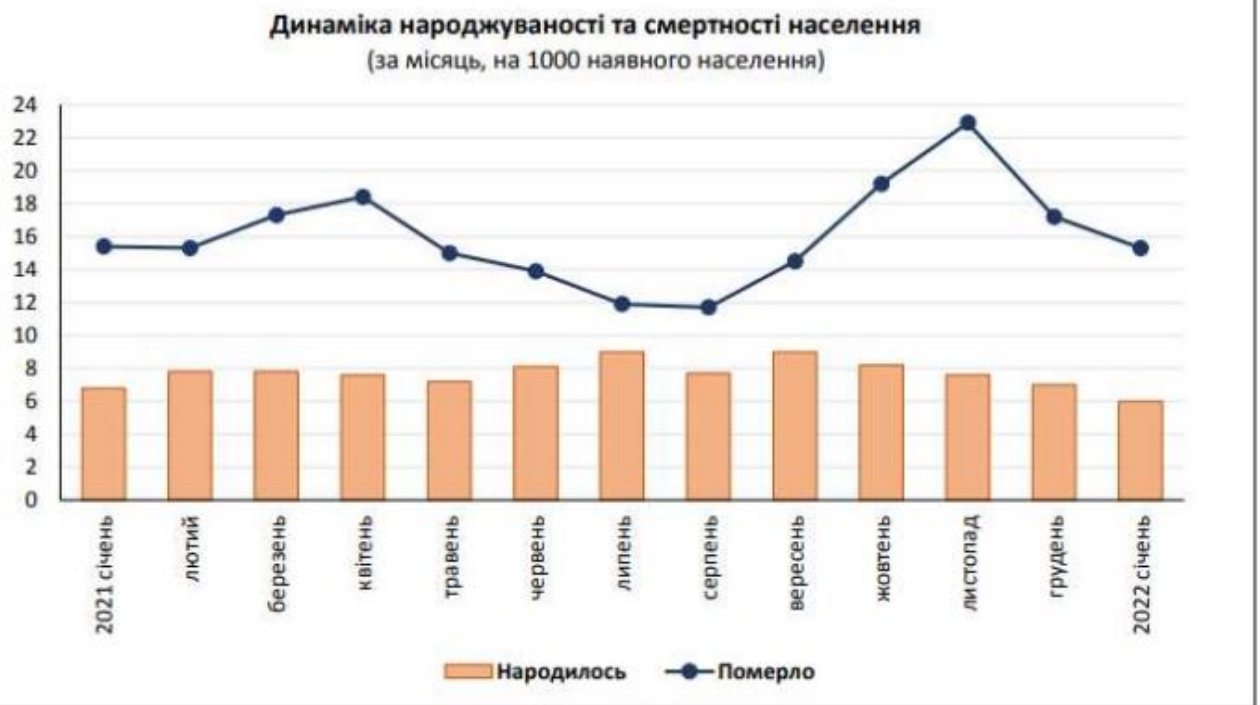
Упродовж січня 2022 року чисельність населення зменшилася на 2021 особу.

Залишається суттєвим перевищення кількості померлих над кількістю живонароджених: на 100 померлих припало 39 живонароджених.

На 1 лютого 2022 року чисельність міського наявного населення, за оцінкою, становила 1515233 особи, сільського – 960880 осіб.

Динаміка народжуваності та смертності населення Львівської області зображена на діаграмі

нижче.



### Динаміка народжуваності та смертності населення Львівської області

За даними головного управління статистики у Львівській області за причинами смерті перше місце посіли хвороби системи кровообігу (58,9% від усієї кількості померлих), друге – новоутворення (11,0%), третє – коронавірусна інфекція COVID-19(7,2%).

Інформація щодо захворюваності населення на окремі види хвороб у Львівській області представлена в таблиці нижче.

#### Захворюваність населення на окремі види хвороб (осіб)

	Львівська область							
	2015	2016	2017	2018	2019	2020	2021	2022
<b>Хворі з уперше в житті встановленим діагнозом</b>								
ВІЛ-інфіковані	265	314	215	219	227	222	166	299
СНІД	189	176	245	299	248	98	207	119
Злоякісні новоутворення	8551	8618	8656	8799	8866	7039	7614	7573
Активний туберкульоз	1509	1557	1356	1304	1261	878	958	1062
Алкоголізм і алкогольні психози	1819	1630	1598	...	...	...	...	...
<b>Хворі, які перебували на обліку в медичних закладах на кінець року</b>								
ВІЛ-інфіковані	2075	2251	2403	2482	2520	2562	2586	2899
СНІД	918	1012	1170	1345	1426	1357	1458	1569
Злоякісні новоутворення	62493	64644	67645	69202	72923	75704	79017	75005
Активний туберкульоз	1859	1751	1421	1331	1240	781	783	752
Алкоголізм і алкогольні психози	36193	36360	36563	...	...	...	...	...

**Примітки:**

За даними Департаменту охорони здоров'я Львівської обласної державної адміністрації.

**Хвороби**

Активний туберкульоз

З 2004 року скорочення кількості хворих на активний туберкульоз, які перебували на обліку, пов'язане з рішенням МОЗ України про перегляд контингентів осіб, що підлягають диспансерному нагляду.

#### Захворюваність населення на окремі види хвороб(осіб)

**Прогнозні зміни стану довкілля у тому числі здоров'я населення якщо документ державного планування не буде затверджено:**

Не затвердження документа державного планування не сприятиме розвитку населеного пункту. Зміни стану повітряного, водного середовища, якщо ДДП не буде затверджено, загалом

не прогножуються.

Ймовірний опосередкований вплив у зв'язку з тенденцією до збільшення навантаження на ґрунтове середовище, внаслідок збільшення ризику забруднення у разі не вирішення питання з організацією території.

У разі не затвердження детального плану території та відповідно – відмови від реалізації проектних рішень містобудівної документації, ускладниться процес збільшення надходжень до місцевого державного бюджету, створення нових місць праці, економічного та енергетичного розвитку території проектування.

### **3. Характеристика стану довкілля, умов життєдіяльності населення та стану його здоров'я на території, які ймовірно зазнають впливу (за адміністративними даними, статистичною інформацією та результатами досліджень).**

Відповідно до Екологічного паспорту Львівської області за 2023 рік та Регіональної доповіді про стан навколишнього природного середовища Львівської області у 2023 році Департаменту екології та природних ресурсів Львівської облдержадміністрації.

Екологічна ситуація об'єднує в собі оцінку екологічного стану окремих компонентів довкілля: стану повітряного та водного середовищ, земельних та лісових ресурсів, рослинного і тваринного світу, заповідних територій, характер яких постійно змінюється. Від напряму цих змін залежить рівновага природних екосистем та збалансованість подальшого екологічного та соціально-економічного розвитку Львівського регіону.

Львівська область розташована в західній частині України. Цей регіон історично називають Галичиною. Площа області складає 21,831 тис. км<sup>2</sup>, що становить 3,6 % території України. Область займає південно-західну окраїну Східно – Європейської рівнини і західну частину північного макросхилу Українських Карпат. Львівщина на заході межує з Республікою Польща, на півночі – з Волинською, на північному сході – з Рівненською, на сході - з Тернопільською, на південному сході - з Івано-Франківською, на півдні – з Закарпатською областями.

На території області виділяють п'ять природних районів – гірські Карпати на півдні, до них прилягає Передкарпатська височина, Подільська височина (плато) – в центральній частині, Мале Полісся і Волинська височина – на півночі.

Клімат помірно-континентальний, вологий: м'яка з відлигами зима, волога весна, тепле літо, тепла суха осінь. Річна кількість опадів коливається від 600 мм на рівнині до 1000 мм в горах.

Перемишляни — місто в Україні, Львівського району, Львівської області, центр Перемишлянської міської громади. Перемишляни розташовані на річці Гнила Липа, за 45 км на південний схід від Львова на автошляху Львів — Івано-Франківськ. Перша письмова згадка про Перемишляни датується 1437 роком. Герб міста це солом'яний Іван — сапетка, біля якого знаходиться кілька Лаверів.

Територія ДПТ, розташована у південній частині міста Перемишляни та складається з двох планувальних сегментів:

- Перший представлений земельною ділянкою, багатокутної форми, площею 4,6096га, з кад. ном. 4623388000:10:000:0088, що розташована за межами населеного пункту на території Перемишлянської територіальної громади.

- Другий представлений як територія багатокутної форми, площею 4,800га, що розташована в межах населеного пункту міста Перемишляни та примикає до вул. Борщівська;

Рельєф слабо-пересічений, у діапазоні висот 275,00-295,00м, спадає у північно-західному напрямку.

На півночі від меж ДПТ розміщується ЛЕП 10кВ, а на півдні ЛЕП 110кВ та протікає річка Гнила Липа.

Екологічні умови ділянки проектування – задовільні.

Рівень природної та техногенної безпеки в районі проектування – добрий, потенційно техногенно-небезпечні об'єкти - відсутні.

Проектом ДПТ розміщується об'єкт інженерної інфраструктури (сонячна електростанція) на території загальною площею 9,4096га.

Територія проекту навкруги оточена переважно землями лісогосподарського призначення та на сході обмежена землями Перемишлянської ОТГ (вул. Борщівська).

Територія ДПТ незабудована та в її межах не здійснюється господарська діяльність. Планувальний каркас відсутній. На даний момент територія представлена як землі сільськогосподарського призначення.

На території детального планування відсутні об'єкти культурної та історичної спадщини.

В ході виконання землевпорядних робіт (обстежувальних; топографо- геодезичних; проектно-вишукувальних) було проведено збір, вивчення та аналіз наявних землевпорядних матеріалів, відомостей з Державного земельного кадастру в паперовій та електронній формі.

Територія детального планування характеризується наступними даними:

- Територія сільськогосподарського призначення, загальною площею 9,4096га;
- Територія незабудована;
- Наявні містобудівні обмеження, як територія відводу для обслуговування водовідвідної каналі;
- Природоохоронні території в межах даного детального планування – відсутні;
- На території ДПТ не здійснюється господарська діяльність;

Детальним планом території передбачено формування території об'єктів інженерної інфраструктури, поза межами червоних ліній та з урахуванням суміжних землекористувачів.

Проектована територія «II-V»: територія в межах ДПТ, площею 4,800га, що передбачено розділити на 4 земельні ділянки площею по 1,200га кожна. В межах даних земельних ділянок передбачено накладення сервітуту для можливості транспортного доступу, контур сервітуту нанесено на графічних матеріалах на аркуші №5, площі надано в розділі ТЕП пояснювальної записки.

Матеріали формування земельних ділянок цільове призначення яких змінюється містять відомості про які підлягають внесенню до Державного земельного кадастру:

- відомості про обчислення площі земельної ділянки;
- кадастровий план земельної ділянки;
- матеріали перенесення меж земельної ділянки в натуру (на місцевість);
- перелік обмежень у використанні земельних ділянок;
- акт приймання-передачі межових знаків на зберігання;
- акт перенесення в натуру (на місцевість) меж охоронних зон, зон санітарної охорони, санітарно-захисних зон і зон особливого режиму використання земель (за наявності);

Проектовані земельні ділянки відносяться до земель промисловості, транспорту, електронних комунікацій, енергетики, оборони та іншого призначення (категорія земель згідно ст. 19 Земельного кодексу України). Відповідно до класифікації видів цільового призначення земель згідно постанови Кабінету Міністрів України від 28 липня 2021 р. № 821, цільове призначення: 14.01 Територія для розміщення, будівництва, експлуатації та обслуговування будівель і споруд об'єктів енергогенеруючих підприємств, установ і організацій.

ділянки складено кадастрові плани земельних ділянок із зазначенням конфігурації та площі земельних ділянок, мір ліній по периметру межі, а також описом суміжних землекористувачів та землевласників (у відповідності зі ст. 34 ЗУ «Про державний земельний кадастр»).

З метою внесення даних про виконання робіт із землеустрою до Державного земельного кадастру сформовано електронний документ у форматі XML, відповідно з «Вимогами до змісту, структури і технічних характеристик електронного документа», які затверджено Постановою КМУ від 22.10.2012 №1051 «Про затвердження Порядку ведення Державного земельного кадастру».

Площі земельної ділянки вираховані аналітичним способом (за координатами кутів повороту меж земельної ділянки) і становлять 4,6096 га та по 1,200га.

Від русла річки Гнила Липа встановлено прибережно-захисну смугу 15,0м. Річка Гнила Липа належить до малих річок, з площею басейнів водозбору не більше 2000 км<sup>2</sup>, або довжина яких не перевищує 100км, відповідно до ст.60 Водного кодексу України.

Відповідно до Постанови Кабінету Міністрів України від 27 грудня 2022 р. №1455 "Про затвердження Правил охорони електричних мереж", охоронна зона ЛЕП 110кВ становить 20,0м., а

10кВ - 10,0м.

На території проектування діють наступні обмеження:

- територія відводу для обслуговування водовідвідної каналу – 5,0м.;
- межі суміжних землекористувань;

На територію проектування розповсюджуватимуться наступні планувальні обмеження:

- зона акустичного впливу від вул. Боршівська 50,0м.;
- охоронна зона проекрованої трансформаторної станції ОЗ-10,0м.;
- санітарно-захисна зона від проектованих локальних очисних споруд, СЗЗ-5,0м.;
- протипожежні розриви;

Інші планувальні обмеження відсутні.

Виконання детального плану території пов'язано з необхідністю деталізації планувальної структури земель Перемишлянської територіальної громади.

Основна мета проекту:

- розміщення об'єкту інженерної інфраструктури (сонячної електростанції);
- удосконалення інженерно-транспортної інфраструктури,
- встановлення планувальних обмежень, які вимагають упорядкувати територію виробничої забудови;

Після аналізу існуючої ситуації та врахування обмежуючих факторів (санітарно-захисні зони інженерних мереж, червоні лінії вулиць, тощо) буде визначено межі території об'єкту нового будівництва.

ДТП території після затвердження є основним документом, який регламентує розміщення виробничих споруд та об'єктів їх обслуговування із дотриманням будівельних норм та санітарних правил.

Протипожежні розриви між будинками прийняті у відповідності зі ступенем вогнестійкості.

Рішення щодо забудови, землекористування та благоустрою території міста та окремих ділянок приймаються на основі установленого зонінгом переліку переважних, супутніх і допустимих видів забудови земельних ділянок, єдиних умов і обмежень, які діють у межах зон, визначених планом зонування, і розповсюджуються у рівній мірі на всі, розміщені в межах відповідних зон, земельні ділянки, інші об'єкти нерухомості, незалежно від форм власності.

Зони, відносно яких встановлюється перелік переважних та допустимих видів, єдині умови та обмеження, виділяються на плані зонування частини території міста.

Межі встановлюються з урахуванням:

- червоних ліній;
- меж земельних ділянок;
- меж або ліній відводів для інженерних комунікацій;
- меж природних об'єктів;
- інших меж.

У межах окремих зон визначаються переважні, супутні та допустимі види використання територій (земельних ділянок).

До переважних видів відносяться види забудови та використання територій, які за умови дотримання будівельних норм та стандартів безпеки, інших обов'язкових вимог, не можуть бути заборонені.

До супутніх видів відносяться види забудови та використання, які по відношенню до переважних є допоміжними. Належать об'єкти, які технологічно пов'язані з об'єктами переважних видів або сприяють безпеці у відповідності з нормативно-технічною документацією, споруди яких необхідні для охорони об'єктів переважного і допустимого видів використання.

До допустимих видів забудови земельних ділянок у межах окремих зон відносяться види забудови, які не відповідають переліку переважних та супутніх видів для даної територіальної зони,

але може бути дозволено за отримання спеціальних погоджень або спеціальних дозволів, в т. ч., і шляхом розробки містобудівної документації (ДПТ) та обговорень із залученням громадськості.

Для кожної зони встановлюються, як правило, декілька видів допустимого використання території, за винятком випадків, які особливо визначаються у текстовій частині, що входять до складу зонінгу.

Власники нерухомості, які володіють нею, мають право вибирати вид (або види) використання нерухомості, які є переважними до відповідних територіальних зон, і також змінювати один вид переважного використання на інший вид переважного використання відповідно до процедур передбачених зонінгом.

Інженерно-технічні об'єкти, споруди та комунікації, що забезпечують реалізацію переважних та допустимих видів використання для окремих земельних ділянок (електро-, водо-, газозабезпечення, каналізація, телефонізація і т.д.) є також допустимими, при умові їх відповідності будівельним нормам та правилам, технологічним стандартам безпеки.

Види використання земельних ділянок або нерухомості, які відсутні у переліку переважних, супутніх або допустимих видів забудови земельних ділянок в межах зон, є недозволені для відповідної функціонально-правової зони та не можуть бути дозволені.

ДПТ деталізує положення генеральних планів населених пунктів міста Перемишляни та села Бовшів (розроблених ТзОВ "Карпати Архпроект"). Проектована територія ДПТ, площею 4,60га, розташована за межами населеного пункту на території земель Перемишлянської ОТГ, а територія, площею 4,80га, розташована в межах населеного пункту та визначена генеральним планом міста Перемишляни як територія об'єктів інженерної інфраструктури з експлікаційним номером 7.43 Комунальний об'єкт 4 категорії шкідливості. Відповідно до Схеми планування території Львівської області територія ДПТ визначена як зона містобудівного розвитку (урбанізації).

В межах виконаної містобудівної документації «Детальний план території» застосовуються наступні основні територіальні зони, згідно Додаток 60 до Порядку(в редакції постанови Кабінету Міністрів України від 31 грудня 2024 р. № 1557) класифікатор видів функціонального призначення територій та їх співвідношення з видами цільового призначення земельних ділянок:

Зона 20200.0 - території об'єктів інженерної інфраструктури

Переважні види використання:

- 08.01; 10.10; 11.04; 13.01; 13.03; 13.05; 14.01; 14.02; 14.05; 14.06;

Супутні види використання:

- 03.14; 04.10; 05.01; 11.07;

Згідно проекту ДПТ, передбачено використання території земельних ділянок відповідно до цільового призначення 14.01 Територія для розміщення, будівництва, експлуатації та обслуговування будівель і споруд об'єктів енергогенеруючих підприємств, установ і організацій, що відповідає та не суперечить чинним нормам та правилам.

Розміщення житлового фонду

Не передбачено.

Розміщення ділових центрів та інноваційних об'єктів

Не передбачено.

Розміщення виробничих об'єктів

На території ДПТ, площею 9,4096га, проектом передбачено розміщення об'єктів інженерної інфраструктури (сонячні електростанції СЕС) із розміщенням фотоелементів (сонячних батарей).

Враховуючи, планувальні особливості розміщення фотоелементів, проектом влаштовані наскрізні галереї шириною 3,5м (розмір фотоелементу 1,0х2,0м, орієнтацією відносно сторін світу – південь) та проїзди між рядами, шириною 4,0м, з покриттям відсівом щебеню.

В межах ДПТ трасується нові проїзд для легкових авто та спецтехніки від міста Перемишляни



до адміністративно – ремонтних зон.

Основні планувальні проектні рішення:

- розміщення трансформаторних оперативно-чергових підстанцій в межах кожної земельної ділянки ДПТ, що генеруватимуть передачу електроенергії до споживачів, через кабельну лінію електропередач;

- розміщення кабельних ліній електропередач до трансформаторних підстанцій;

- розміщення в проекті фотоелектричних елементів, кількість та площу зайняту елементами ФЕМ дивитись розділ ТЕП пояснювальної записки. Розрахункова потужність однієї сонячної батареї 500Вт. Вид, марка та виробник сонячного фотоелементу підбирається на наступних стадіях проектування, з урахуванням цінової політики, потужності одиниці та експлуатаційних характеристик;

- розміщення адміністративно-ремонтних зон в межах кожної земельної ділянки ДПТ: пересувні вагончики та мобільні туалетні кабінки, ємностей для розміщення побутових відходів. Мобільний вагончик заводського виготовлення, призначений як санітарно-побутове і адміністративне приміщення. Категорія будівель "Г", ступінь вогнестійкості III-б. До складу приміщень входять гардеробна для робочого і верхнього одягу, умивальник і кімната приймання їжі. Підігрів води здійснюється електропідігрівом. Приміщення має стаціонарне опалення від електричної мережі, приточно-витяжну вентиляцію, яка забезпечує вміст шкідливих домішок в повітрі цих приміщень в межах, передбачених Держстандартами.

#### Збереження традиційного середовища. Містобудівні умови та обмеження

На території, яка розглядається детальним планом, згідно матеріалів генерального плану, пам'ятки архітектури, історії, культури, об'єкти природно-заповідного фонду – відсутні.

Ділянка «І» (кад.ном. 4623388000:10:000:0088), площею 4,6096га, за межами населених пунктів на території Перемишлянської ОТГ, для розміщення об'єкту інженерної інфраструктури (сонячної електростанції СЕС). Проектоване цільове призначення 14.01 для розміщення, будівництва, експлуатації та обслуговування будівель і споруд об'єктів енергогенеруючих підприємств, установ і організацій

1. Гранично допустима висотність будинків, будівель та споруд у метрах – **відповідно до ДБН Б.2.2-12:2019 (фактична висота проектованої забудови бм.);**
2. Максимально допустимий відсоток забудови земельної ділянки – **відповідно до ДБН Б.2.2-12:2019 (фактичний 1%);**
3. Максимально допустима щільність населення в межах житлової території відповідної житлової одиниці (кварталу, мікрорайону) – **не визначається для даного типу територій;**
4. Мінімально допустимі відстані від об'єкта, що проектується, до червоних ліній, ліній регулювання забудови, існуючих будинків та споруд:  
від червоних ліній – **30м на схід до вул. Боршівська та 31м на північ до вул. Проектована;**  
від існуючих будівель та споруд - **219м на північ;**
5. Планувальні обмеження (охоронні зони пам'яток культурної спадщини, межі історичних ареалів, зони регулювання забудови, зони охоронюваного ландшафту, зони охорони археологічного культурного шару, в межах яких діє спеціальний режим їх використання, охоронні зони об'єктів природно-заповідного фонду, прибережні захисні смуги, зони санітарної охорони) – **територія відводу для обслуговування водовідвідної каналізації, охоронна зона від проектованої трансформаторної підстанції – ОЗ – 10м;**
6. Охоронні зони об'єктів транспорту, зв'язку, інженерних комунікацій, відстані від об'єкта, що проектується, до існуючих інженерних мереж: **до ЛЕП 10кВ- 10м на північ, до ЛЕП 110кВ – 190м на південь.**

Ділянка «II», площею 1,200га, в межах міста Перемишляни, для розміщення об'єкту інженерної інфраструктури (сонячної електростанції СЕС). Проектоване цільове призначення 14.01 для розміщення, будівництва, експлуатації та обслуговування будівель і споруд об'єктів енергогенеруючих підприємств, установ і організацій

1. Гранично допустима висотність будинків, будівель та споруд у метрах – **відповідно до ДБН Б.2.2-12:2019 (фактична висота проекрованої забудови бм.);**
2. Максимально допустимий відсоток забудови земельної ділянки – **відповідно до ДБН Б.2.2-12:2019 (фактичний 1%);**
3. Максимально допустима щільність населення в межах житлової території відповідної житлової одиниці (кварталу, мікрорайону) – **не визначається для даного типу територій;**
4. Мінімально допустимі відстані від об'єкта, що проектується, до червоних ліній, ліній регулювання забудови, існуючих будинків та споруд:  
від червоних ліній – **по червоній лінії вул. Борщівська та 180м на північ до вул. Проектована; від існуючих будівель та споруд - 315м на північ;**
5. Планувальні обмеження (охоронні зони пам'яток культурної спадщини, межі історичних ареалів, зони регулювання забудови, зони охоронюваного ландшафту, зони охорони археологічного культурного шару, в межах яких діє спеціальний режим їх використання, охоронні зони об'єктів природно-заповідного фонду, прибережні захисні смуги, зони санітарної охорони) – **зона акустичного впливу від вул. Борщівська – 50м;**
6. Охоронні зони об'єктів транспорту, зв'язку, інженерних комунікацій, відстані від об'єкта, що проектується, до існуючих інженерних мереж: **до ЛЕП 10кВ- 170м на північ, до ЛЕП 110кВ – 190м на південь.**

Ділянка «III», площею 1,200га, в межах міста Перемишляни, для розміщення об'єкту інженерної інфраструктури (сонячної електростанції СЕС). Проектоване цільове призначення 14.01 для розміщення, будівництва, експлуатації та обслуговування будівель і споруд об'єктів енергогенеруючих підприємств, установ і організацій

1. Гранично допустима висотність будинків, будівель та споруд у метрах – **відповідно до ДБН Б.2.2-12:2019 (фактична висота проекрованої забудови бм.);**
2. Максимально допустимий відсоток забудови земельної ділянки – **відповідно до ДБН Б.2.2-12:2019 (фактичний 1%);**
3. Максимально допустима щільність населення в межах житлової території відповідної житлової одиниці (кварталу, мікрорайону) – **не визначається для даного типу територій;**
4. Мінімально допустимі відстані від об'єкта, що проектується, до червоних ліній, ліній регулювання забудови, існуючих будинків та споруд:  
від червоних ліній – **по червоній лінії вул. Борщівська та 240м на північ до вул. Проектована; від існуючих будівель та споруд - 375м на північ;**
5. Планувальні обмеження (охоронні зони пам'яток культурної спадщини, межі історичних ареалів, зони регулювання забудови, зони охоронюваного ландшафту, зони охорони археологічного культурного шару, в межах яких діє спеціальний режим їх використання, охоронні зони об'єктів природно-заповідного фонду, прибережні захисні смуги, зони санітарної охорони) – **зона акустичного впливу від вул. Борщівська – 50м;**
6. Охоронні зони об'єктів транспорту, зв'язку, інженерних комунікацій, відстані від об'єкта, що проектується, до існуючих інженерних мереж: **до ЛЕП 10кВ- 238м на північ, до ЛЕП 110кВ – 126м на південь.**

Ділянка «IV», площею 1,200га, в межах міста Перемишляни, для розміщення об'єкту інженерної інфраструктури (сонячної електростанції СЕС). Проектоване цільове призначення 14.01 для розміщення, будівництва, експлуатації та обслуговування будівель і споруд об'єктів енергогенеруючих підприємств, установ і організацій

1. Гранично допустима висотність будинків, будівель та споруд у метрах – **відповідно до ДБН Б.2.2-12:2019 (фактична висота проекрованої забудови бм.);**
2. Максимально допустимий відсоток забудови земельної ділянки – **відповідно до ДБН Б.2.2-12:2019 (фактичний 1%);**
3. Максимально допустима щільність населення в межах житлової території відповідної житлової одиниці (кварталу, мікрорайону) – **не визначається для даного типу територій;**
4. Мінімально допустимі відстані від об'єкта, що проектується, до червоних ліній, ліній регулювання забудови, існуючих будинків та споруд:  
від червоних ліній – **по червоній лінії вул. Борщівська та 300м на північ до вул. Проектована; від існуючих будівель та споруд - 420м на північ;**
5. Планувальні обмеження (охоронні зони пам'яток культурної спадщини, межі історичних ареалів, зони регулювання забудови, зони охоронюваного ландшафту, зони охорони археологічного культурного шару, в межах яких діє спеціальний режим їх використання, охоронні зони об'єктів природно-заповідного фонду, прибережні захисні смуги, зони санітарної охорони) – **зона акустичного впливу від вул. Борщівська – 50м;**
6. Охоронні зони об'єктів транспорту, зв'язку, інженерних комунікацій, відстані від об'єкта, що проектується, до існуючих інженерних мереж: **до ЛЕП 10кВ- 270м на північ, до ЛЕП 110кВ – 62м на південь.**

Ділянка «IV», площею 1,200га, в межах міста Перемишляни, для розміщення об'єкту інженерної інфраструктури (сонячної електростанції СЕС). Проектоване цільове призначення 14.01 для розміщення, будівництва, експлуатації та обслуговування будівель і споруд об'єктів енергогенеруючих підприємств, установ і організацій

1. Гранично допустима висотність будинків, будівель та споруд у метрах – **відповідно до ДБН Б.2.2-12:2019 (фактична висота проекрованої забудови бм.);**
2. Максимально допустимий відсоток забудови земельної ділянки – **відповідно до ДБН Б.2.2-12:2019 (фактичний 1%);**
3. Максимально допустима щільність населення в межах житлової території відповідної житлової одиниці (кварталу, мікрорайону) – **не визначається для даного типу територій;**
4. Мінімально допустимі відстані від об'єкта, що проектується, до червоних ліній, ліній регулювання забудови, існуючих будинків та споруд:  
від червоних ліній – **по червоній лінії вул. Борщівська та 330м на північ до вул. Проектована; від існуючих будівель та споруд - 450м на північ;**
5. Планувальні обмеження (охоронні зони пам'яток культурної спадщини, межі історичних ареалів, зони регулювання забудови, зони охоронюваного ландшафту, зони охорони археологічного культурного шару, в межах яких діє спеціальний режим їх використання, охоронні зони об'єктів природно-заповідного фонду, прибережні захисні смуги, зони санітарної охорони) – **зона акустичного впливу від вул. Борщівська – 50м;**
6. Охоронні зони об'єктів транспорту, зв'язку, інженерних комунікацій, відстані від об'єкта, що проектується, до існуючих інженерних мереж: **до ЛЕП 10кВ- 300м на північ, до ЛЕП 110кВ – 25м на південь.**

В межах території проектування передбачено розмістити об'єкт виробничого призначення.

Передбачено відвідування об'єкту технічним персоналом.

Система обслуговування населення вирішена за класичною схемою: забезпечення жителів об'єктами наближеного (первинного) і щоденного обслуговування в межах комфортної доступності до території, а об'єктами періодичного обслуговування - в межах нормативної доступності.

Доступ до об'єктів інженерного призначення та сполучення між собою окремих груп забудови передбачено вулицями, проїздами і мережею пішохідних алей.

Транспортне сполучення території здійснюється через мережу ґрунтових доріг на південний схід від вул. Борщівська.

Проектом передбачено формування проїздів, шириною 6,0м., з щебенєво-гравійним покриттям від вул. Борщівська та від вул. Проектована(передбачена генеральним планом) до земельних ділянок ДПТ.

Зовнішнє транспортне сполучення території проектування передбачена за рахунок підвозу працівників службовим та особистими транспортними засобами.

Планувальна структура вуличної мережі запроектована у вигляді єдиної системи з урахуванням функціонального призначення окремих вулиць та проїздів, інтенсивності транспортного, пішохідного і велосипедного руху, архітектурно- планувальної організації території і характеру забудови, вимог охорони навколишнього середовища, існуючих магістральних інженерних мереж і забезпечує:

- зручні зв'язки з житловою та громадською територією зі зоною відпочинку;
- необхідні швидкості руху транспорту;
- безпеки руху пішоходів і транспортних засобів.

Передбачено влаштування проектованого проїзду 1 на територію об'єкту від міста Перемишляни та піщано-гравійні дороги в межах території проектування.

Рух транспортних засобів по вулицях регулюється за допомогою дорожніх знаків і горизонтальної розмітки проїзної частини вулиць та проїздів.

Радіуси поворотів на перехрестях вулиць прийнято 12 м по краю проїзної частини. Дорожні знаки встановлюються в зеленій зоні вулиць на відстані 0,6 м від бордюру чи краю проїзної частини до краю дорожнього знаку і на висоті 2 м. В місцях пішохідних переходів на проїзну частину дороги наноситься розмітка типу «зебра» і встановлюються відповідні дорожні знаки. Дорожня розмітка наноситься морозостійкими емалевими фарбами. На проїзну частину наноситься осьова лінія проїзної частини вулиці, яка розділяє протилежні напрямки руху.

При плануванні території передбачено формування системи транспортних комунікацій та споруд усіх видів зовнішнього транспорту, здатних забезпечувати функціональну цілісність і соціально-економічні взаємозв'язки з основними спорудами та комунікаціями населеного пункту між собою. Існуючий маршрут зовнішнього транспорту проходять по центральній вулиці міста Перемишляни..

Автобусні зупинки з критими павільйонами влаштовуються через кожні 400-600 метрів.

Розрахункова швидкість руху транспорту по основним вулицям прийнята 50 км/год.

На території проектування не передбачено місця для тимчасового паркування.

Доїзди персоналу передбачено службовим транспортом.

Електропостачання

Електропостачання адміністративно-ремонтної зони на території ДПТ здійснюватиметься автономно за рахунок генерації фотоелектричними елементами від інверторних станцій на станції безперебійного живлення. В аварійних ситуаціях передбачається використання мобільного дизель-генератора.

Водопостачання

Передбачається розміщення пересувного резервуару привозної технічної води. Поверхнєве

миття модулів СЕС від пилу водою не передбачається. Очищення модулів від пилу передбачається за допомогою переносного насосу зі шлангом з насадкою для здуття з поверхонь ФЕМ пилу. Питна вода зберігається і транспортується в спеціальних металевих баках установленної конструкції та в спеціальній поліетиленовій тарі.

#### Водовідведення

Передбачається розміщення на ділянці біологічної очисної установки для очищення господарсько-побутових стоків із випуском у фільтруючу траншею чи колодязь (обсяги стоків становитимуть до 2 м<sup>3</sup>/доба). Для повного очищення і знезараження стічних вод пропонується установка системи повної біологічної очистки стічних вод фірми «BIOTAL». Санітарно-захисна зона (СЗЗ) установки «BIOTAL» продуктивністю до 25 м<sup>3</sup>/доба та її розмір згідно висновку державної санітарно-епідеміологічної експертизи від № 12.2-18-1/24093 від 28.10.2019р. становить 5 метрів. Враховуючи малі обсяги стоків на території ДПТ, такий варіант каналізування є реальним і перспективним.

#### Опалення

Опалення приміщень для працівників здійснюється за рахунок електричних радіаторів.

#### Газопостачання

Не передбачено до використання у виробничому процесі генерації електроенергії.

Організація рельєфу проектної території об'єктів виробничого призначення (сонячної електростанції) здійснюється без корінної зміни рельєфу.

Для проекрованої ділянки передбачається проведення робіт з вертикального планування ділянки для влаштування щибенево-гравійного покриття. Для відведення атмосферних вод передбачено розпланування території з врахуванням існуючих відміток.

Благоустрій ділянки передбачає виділення зон внутрішніх проїздів з замощенням щибенево-гравійним покриттям, зон розміщення фотоелектричних елементів (сонячних панелей) та адміністративної - ремонтної зони.

Використання підземного простору не передбачається.

Управління відходами здійснюватиметься відповідно до Закону України «Про управління відходами».

Проектом ДПТ передбачено розміщення на майданчику ємності для збору побутових відходів з поділом на окремі контейнери для скла, пластмаси, паперу, металевих банок і харчових відходів.

Всі побутові відходи передбачено збирати і передавати на захоронення профільному підприємству. Вивезення твердих побутових відходів здійснюватиметься профільним підприємством з заключенням відповідного договору.

Сонячні електростанції мають низький вплив на навколишнє середовище завдяки наступним фактам:

- Їх виготовлення не потребує залучення екологічно небезпечних речовин;
- Робота сонячних панелей жодним чином не впливає на атмосферу, оскільки енергія генерується фізичними процесами без викидів;
- Монтаж електростанцій не шкодить ґрунту та його поверхні;
- Технічне обслуговування сонячних панелей здійснюється за допомогою простих і нешкідливих дій, процесів (ремонт, миття панелей водою)
- Тривалий час роботи акумулятора та ремонтпридатність позитивно впливають на навколишнє середовище.

Функціонування СЕС з вироблення електроенергії не передбачає утворення будь-яких забруднюючих речовин і виділення їх в атмосферне повітря. Сонячні батареї незалежні від палива, не виділяють ніяких шкідливих речовин, не забруднюють навколишнє середовище, безшумні при роботі.

### **Ймовірний вплив на стан атмосферного повітря.**

Діяльність електростанції з вироблення електроенергії не передбачає утворення будь-яких забруднюючих речовин і виділення їх в атмосферне повітря: сонячні батареї незалежні від палива, не виділяють ніяких шкідливих речовин, не забруднюють навколишнє середовище, безшумні при роботі.

Враховуючи, що викиди забруднюючих речовин в атмосферне повітря виключно від автотранспорту та техніки, тимчасові та нерегулярні, що цілком відповідає звичайним процесам будівництва, викиди незначні і не наблизяться за своїми показниками до ГДК на межі житлової забудови.

Під час провадження планованої діяльності – експлуатації СЕС джерела викидів забруднюючих речовин (технологічні процеси, в результаті яких буде здійснюватися викид забруднюючих речовин в атмосферне повітря) будуть відсутні.

### **Ймовірний вплив на клімат.**

Негативні наслідки планової діяльності на мікроклімат, а також вплив фізичних факторів на найближчу житлову зону відсутні.

Зміни мікроклімату, що безпосередньо пов'язані з масштабним впливом планової діяльності (значних виділень теплоти, , вологи, тощо) не відбудеться.

Негативні ендегенні процеси, явища природного та техногенного походження (тектонічні, сейсмічні, зсувні, селі, зміни напруженого стану і властивостей масивів порід, деформації земної поверхні) від планової діяльності СЕС не передбачається.

### **Ймовірний вплив на водне середовище.**

Відповідно до проекту, для функціонування технологічного (будівельного) обладнання потреби у воді незначні. Для забезпечення питних потреб працівників буде використана привозна питна вода.

Водопостачання та водовідведення для СЕС не передбачається – водні ресурси при експлуатації не використовуються. Під час експлуатації/обслуговування СЕС постійна присутність персоналу не передбачається. Регламентні роботи виконуються спеціалізованою сервісною організацією.

### **Ймовірний вплив на ландшафт.**

На даний час в Україні відсутні стандарти з ефекту миготіння тіні або візуального впливу на ландшафт. Не передбачені і виплати будь-яких компенсацій у зв'язку із візуальним впливом на ландшафт.

Враховуюче вищенаведене, та з огляду на рівнинні території планової діяльності і відсутність необхідності значних земельних робіт по вирівнюванню ділянок, можливо зробити висновок, що СЕС не створює впливу на ландшафт.

### **Ймовірний вплив на геологічне середовище.**

Здійснення діяльності виключатиме значні впливи на основні елементи геологічної структурно-тектонічної будови та не викликатиме змін існуючих ендегенних і екзогенних явищ природного й техногенного походження (зсувів, селів, сейсмічного стану та інш.). Відведення дощових і талих вод здійснюватиметься згідно проектних рішень. Несприятливі фізико-геологічні процеси і явища на даній території не очікуються.

В склад заходів по інженерній підготовці території , згідно з характером наміченого використання та планувальної організації території, включено вертикальне планування території та поверхневе водовідведення.

### **Ймовірний вплив на ґрунтове середовище.**

При будівництві об'єктів можливе тимчасове складування будівельних відходів та залишків матеріалів.

Порушення, ущільнення та перенесення ґрунтового покриву відбуватиметься під час

будівництва та руху транспортних засобів.

Потенційними джерелами забруднення ґрунту під час проведення будівельних робіт є складання будівельних матеріалів і конструкцій.

Потенційними джерелами забруднення ґрунтового середовища є випадкові проливи пального при користування транспортними засобами, а також акумулювання забруднювальних речовин з викидів у атмосферне повітря, тимчасове нагромадження твердих побутових та виробничих відходів.

Вертикальне планування території виконати за принципом максимального збереження існуючого рельєфу з урахуванням природних умов, архітектурно-планувальних рішень, проєктованих споруд і вимог нормативних документів, з урахуванням організації стоку поверхневих вод, організації благоустрою і доріг.

Тож у процесі будівництва та експлуатації об'єкта альтернативної енергетики, сонячної електростанції, створення додаткових негативних впливів на ґрунт та надра не очікується.

#### **Ймовірний вплив на стан управління відходами.**

На етапі експлуатації відходи утворюватимуться в результаті обслуговування СЕС (поточного та капітального ремонту обладнання) представниками спеціалізованих організацій. Відходи, що утворюватимуться, не зберігатимуться на майданчику, а відразу підлягають передачі спеціалізованій організації.

У сфері поводження з відходами, які утворюються при експлуатації об'єкту планованої діяльності, підприємство зобов'язано керуватися Законом України «Про управління відходами».

#### **Ймовірний вплив на акустичне середовище.**

Під час будівництва сонячної електростанції, від роботи будівельної техніки та інвентаря можливе виконання тимчасового додаткового шумового навантаження. Під час експлуатації рівень технологічного шуму не перевищуватиме 75 ДБ.

#### **Ймовірний вплив на біорізноманіття.**

Представників флори та фауни, які знаходяться під охороною, а також представляють собою цінність для збереження біорізноманіття на земельній ділянці немає. Негативного впливу на стан флори, фауни, ПЗФ не очікується.

Незначним, короткопливним об'єктом впливу на тваринний світ під час будівництва служитиме робота будівельної техніки та інвентаря.

З огляду на характер запланованих робіт, значного впливу на місцеву фауну та флору не очікується.

Територія проєкту навкруги оточена переважно землями лісгосподарського призначення та на сході обмежена землями Перемишлянської ОТГ (вул. Борщівська).

#### **Ймовірний вплив на природоохоронні території та об'єкти історико-культурної спадщини.**

На території опрацювання ДПТ відсутні території та об'єкти природно-заповідного фонду, їх функціональні та охоронні зони, території, зарезервовані з метою наступного їх заповідання, об'єкти екомережі, території Смарагдової мережі, водно-болотні угіддя міжнародного значення, біосферні резервати програми ЮНЕСКО «Людина і біосфера», об'єкти всесвітньої спадщини ЮНЕСКО.

Об'єкти всесвітньої спадщини, їх території та буферні зони, об'єкти культурної спадщини, їх території та зони охорони пам'яток культурної спадщини, об'єкти археологічної спадщини, історико-культурні заповідники, а також музеї на території детального плану відсутні.

#### **Ймовірний вплив на здоров'я населення.**

Негативний вплив відсутній. Викидів, скидів утворення та поводження з небезпечними речовинами не передбачається.

#### **4. Екологічні проблеми, у тому числі ризики впливу на здоров'я населення, які стосуються документа державного планування, зокрема щодо територій з природоохоронним статусом (за адміністративними даними, статистичною інформацією та результатами досліджень)**

Об'єкт планової діяльності не впливатиме на екологічну ситуацію району та не посилюватиме вже наявні екологічні проблеми даного регіону.

Враховуючи дані, окреслені в попередніх розділах звіту про СЕО, можна зробити висновок про відсутність глобальних змін природного середовища, в результаті антропогенних дій, що ведуть до порушення структури та функціонування природних систем (ландшафтів) і призводять до негативних соціальних, економічних та інших наслідків, тобто – екологічних проблем, у тому числі ризиків впливу на стан здоров'я населення, які стосуються документа державного планування.

Під час роботи сонячної електростанції викиди забруднюючих речовин не спостерігаються і не були зафіксовані. Викиди забруднюючих речовин пов'язані з іншими етапами сонячного життєвого циклу, включаючи матеріали для виробництва сонячних модулів, транспортування.

Детальний план розробляється з урахуванням природо-кліматичних умов, існуючого рельєфу території, особливостей прилеглої території, з дотриманням технологічних та санітарних розривів.

Можливий вплив при виконанні підготовчих і будівельних робіт. Вплив на атмосферне повітря при будівництві комплексу споруд зберігання енергії здійснюватиметься за рахунок проведення земляних, зварювальних, фарбувальних робіт. В процесі реалізації проєктних рішень в атмосферне повітря в основному надходять речовини у вигляді пилу, заліза оксиду, марганцю оксиду, азоту оксидів, вуглецю оксиду та ін. За рахунок роботи двигунів автотранспортних засобів, задіяних на постачанні і монтажі устаткування, в атмосферне повітря надходять азоту оксиди, вуглецю оксид, діоксин сірки, сажа, сірководень.

##### *Переваги систем зберігання енергії*

Основна технічна проблема, яка стримує розвиток відновлюваної енергетики (сонячної, вітрової) – це нестабільна генерація, що накладає певні складності на який повинен споживатися в момент його виробництва. Відповідно, якщо споживачеві в даний момент ця електроенергія не потрібна, то потрібно або в найкоротші терміни (моментально) зупинити виробництво, або тимчасово десь цю електроенергію зберігати.

Введення штрафів за небаланси в енергосистемі, коли прогноз виробітку не відповідає факту, також стимулює до впровадження систем накопичення енергії і впровадження автоматики, що дозволяє більш гнучко організовувати генеруючі потужності на сонячних станціях (об'єктах альтернативної енергетики). Вибір можливих варіантів роботи системи (функціоналу системи) залежать від конкретного завдання.

*Вплив на земельні ресурси* здійснюватиметься за рахунок утворення побутових та будівельних відходів. Можливий вплив майбутнього проєктного будівництва на навколишнє середовище зумовлене викидами та скидами забруднюючих речовин, шумовим, та іншими факторами впливу, а також здійсненням операцій у сфері поводження з відходами.

Негативні ендегенні та екзогенні процеси, явища природного та техногенного походження (тектонічні, сейсмічні, зсувні, селеві, зміни напруженого стану і властивостей масивів порід, деформації земної поверхні) не передбачаються.

Негативного впливу на стан здоров'я чи захворюваність, а також погіршення умов життєдіяльності сільського населення не передбачається. Рівні шуму, вібрації, іонізуючого випромінювання не будуть перевищувати норми допустимого впливу.

Розміщення об'єктів проєктування на вказаній території не пошкодять існуючого ландшафту, так як будуть витримані всі вимоги нормативних документів, пов'язаних з



плануванням та забудовою територій. Ареали проживання рідкісних тварин, місця зростання рідкісних рослин в межах проєктування відсутні. Об'єкт, суттєво не впливатиме на екологічну ситуацію району та не посилюватиме вже наявні екологічні проблеми даного регіону. Під час підготовки даного звіту про СЕО окреслено основні виявлені та потенційні екологічні проблеми на території опрацювання:

*Геологічне середовище* - Негативних ендегенних, екзогенних процесів, явищ природного та техногенного походження (тектонічних, сейсмічних, геодинамічних, зсувних, селевих, карстових, змін напруженого стану і властивостей масивів порід, деформації земної поверхні) не відбудеться. Несприятливі фізико-геологічні процеси і явища на даній території не очікуються. Незначний вплив на геологічне середовище можливий при будівництві комплексу споруд зберігання енергії.

*Рослинний і тваринний світ* - Ділянки, відведені під нове проєктне будівництво комплексу споруд зберігання енергії, не відносяться до лісогосподарських, природоохоронних, природно-заповідних зон та їх територій, земель водних об'єктів і прибережно-захисних смуг. Ареали проживання рідкісних тварин, місця зростання рідкісних рослин в межах будівництва комплексу споруд зберігання енергії - відсутні. Мігруючі види птахів зустрічаються з невисокою чисельністю і перетинають дану територію транзитно. Значних і незворотних змін в екосистемах дослідженої ділянки, в т.ч. порушення або деградації середовищ існування диких видів тварин, в результаті будівництва/експлуатації проєктованого об'єкту не прогнозується.

*Атмосферне повітря* - У результаті виконання підготовчих і будівельних робіт будуть наявні неорганізовані нестационарні джерела викиду забруднюючих речовин в атмосферне повітря – автотранспорт, дизель-генератор, зварювальні роботи, пересипка сипучих матеріалів (грунт, пісок, щебінь). При проведенні зварювальних робіт в атмосферне повітря виділяється заліза оксид, азоту оксид, вуглецю оксид. В результаті планової діяльності викиди забруднювальних речовин відсутні. Викиди забруднюючих речовин в атмосферне повітря здійснюватимуться на етапі підготовчих будівельних робіт.

*Водні ресурси* – на території проєктування проєктується:

- водопостачання питне – від привозної бутильованої води;
- технологічне водопостачання – від резервуару води;
- каналізування побутове – локальна очисна споруда-септик;
- каналізування стічних поверхневих вод (дошова каналізація) – відведення поверхневих вод з території земельної ділянки передбачається за допомогою організації рельєфу із влаштуванням закритих водовідвідних лотків до локальної очисної з подальшим використанням очищеної води для поливу території.

Передбачено дотримання вимог щодо запобігання забруднення поверхневих вод та ґрунтів. Покриття проїздів виконується з асфальтобетону, що запобігає забрудненню підземних вод.

*Здоров'я населення* - Якість питної води. Вплив забрудненого повітря на здоров'я населення. Негативного впливу на стан здоров'я чи захворюваність, будь-яких реальних або потенційних загроз для здоров'я людей, а також погіршення умов життєдіяльності місцевого населення не передбачається. Рівні шуму, вібрації, іонізуючого випромінювання не будуть перевищувати норми допустимого впливу.

*Ґрунти та надра* - Забруднення ґрунтів хімічними речовинами. Посилення вітрової або водної ерозії ґрунтів, зміни в топографії або в характеристиках рельєфу не передбачається. На проєктованій для будівництва ділянці буде частково змінено ґрунтовий покрив у зв'язку із будівництвом. Негативний вплив на ґрунти буде обмежений невеликими змінами, наприклад видаленням верхнього шару ґрунту та іншими незначними порушеннями.

*Клімат і мікроклімат*. Вплив викидів у довкілля від транспорту, будівельних машин і зварювальних апаратів має тимчасовий характер. Проте їх кількість і короткочасність впливу не

здатні змінити мікроклімат проєктованої території. В процесі будівництва короточасний і локалізований вплив на повітря буде в межах будівельних майданчиків.

Таким чином, на підставі вище викладеного можна зробити наступний висновок: ризики впливу на здоров'я населення, які стосуються документа державного планування, є вкрай малі, а це свідчить про прийнятність планової діяльності на здоров'я людини.

*Відходи.* Як відомо, в ієрархії поводження з відходами на першому місці стоїть запобігання утворенню відходів. У сонячній енергетиці це завдання вирішується за допомогою постійного зниження питомої матеріаломісткості виробів.

Промислові відходи в процесі експлуатації сонячної електростанції відсутні.

Кількість відходів від відпрацьованих сонячних станцій буде незначна. Середня тривалість роботи сонячної панелі становить близько 25 років. У всьому світі виробники електроніки вже несуть відповідальність за повний цикл життя своєї продукції, в тому числі й за її переробку.

Всі елементи сонячних панелей – скло, алюмінієва рама, пластикова підкладка та тонкі пластини кремнію потенційно можуть перероблятися на 100%. Переважна більшість матеріалів, що використовується у складі сонячних модулів — підлягають переробці та повторному використанню. На сьогодні, обсяги утворення відходів від сонячної енергетики близькі до нуля.

Проектна та дозвільна документація на будівництво великих сонячних електростанцій включає вимоги щодо демонтажу об'єктів після закінчення терміну їх експлуатації та відновленню земельних ділянок до початкового стану.

Можливості переробки залежать від виду технології, використовуваної в сонячних модулях. Проектом планується використання кремнієвих сонячних модулів.

Підготовча фаза включає в себе вилучення рами та розподільчого коробу вручну перед початком процесу переробки сонячного модуля. Модуль потім подрібнюють в млині і різні фракції розділяють.

Вихідними фракціями є чорні і кольорові метали, скло, кремній і пластмаса. За допомогою даного методу переробки можна відновити більше 80% початкової ваги сонячної батареї.

Для переробки сонячних модулів пропонується реагентний спосіб, заснований на різній здатності кадмію, свинцю та їх сполук до комплексоутворення, відношення до кислот, лугів і розчинності.

Переробка сонячних батарей є процесом з відновлення та експлуатації тих матеріалів, з яких вони виготовлені. Під час цього процесу є можливість вилучення металів, які потім вдруге включатимуться до складу нових виробів. Метою такого процесу є збереження сировини, а переробка подібних виробів сприятиме збереженню навколишнього середовища для здорової життєдіяльності людини.

Згідно із статтею 48 Закону України «Про охорону земель» при здійсненні містобудівної діяльності необхідно передбачити заходи щодо:

- максимального збереження площі земельних ділянок з ґрунтовим і рослинним покривом;
- зняття та складування у визначених місцях родючого шару ґрунту з наступним використанням його для поліпшення малопродуктивних угідь, рекультивації земель та благоустрою населених пунктів і промислових зон;
- недопущення порушення гідрологічного режиму земельних ділянок;
- дотримання екологічних вимог, установлених законодавством України, при проєктуванні, розміщенні та будівництві об'єктів. Відповідно до пункту 12.2 ДБН Б.2.2-12:2019 «Планування та забудова територій» вертикальне планування території слід виконувати з урахуванням таких основних вимог:
- збереження існуючого ландшафту;
- збереження ґрунтів і деревних насаджень;
- відведення поверхневих вод зі швидкостями, які виключають ерозію ґрунтів;

- мінімального обсягу земельних робіт.

Об'єкт планованої діяльності не впливатиме на екологічну ситуацію району та не посилюватиме вже наявні екологічні проблеми даного регіону. Негативного впливу на стан здоров'я чи захворюваність, а також погіршення умов життєдіяльності місцевого населення не передбачається.

**5. Зобов'язання у сфері охорони довкілля, у тому числі пов'язані із запобіганням негативному впливу на здоров'я населення, встановлені на міжнародному, державному та інших рівнях, що стосуються документа державного планування, а також шляхи врахування таких зобов'язань під час підготовки документа державного планування**

Відповідно до Закону України «Про охорону навколишнього природного середовища» та нормативно-правової бази України документ державного планування повинен враховувати ряд зобов'язань:

- пріоритетність вимог екологічної безпеки, обов'язковість дотримання екологічних стандартів, нормативів та лімітів використання природних ресурсів;
- виконання ряду заходів, що гарантують екологічну безпеку середовища для життя і здоров'я людей, а також запобіжний характер заходів щодо охорони навколишнього природного середовища;
- проектне спрямування на збереження просторової та видової різноманітності та цілісності природних об'єктів і комплексів;
- узгодження екологічних, економічних та соціальних інтересів суспільства на основі поєднання міждисциплінарних знань екологічних, соціальних, природничих і технічних наук та прогнозування стану навколишнього природного середовища;
- забезпечення загальної доступності матеріалів детального плану території та самого звіту СЕО відповідно до вимог Закону України «Про доступ до публічної інформації»;
- надання інформації щодо обґрунтованого нормування впливу планової діяльності на навколишнє природне середовище;
- оцінка ступеня антропогенної змінності територій, сукупної дії факторів, що негативно впливають на екологічну ситуацію;
- використання отриманих висновків моніторингу та комплексу охоронних заходів об'єкту для виконання можливостей факторів позитивного впливу на охорону довкілля.

Проект Детального плану території для будівництва та обслуговування сонячної електростанції з необхідною інфраструктурою на земельних ділянках з кадастровими номерами 462338800:10:000:0088, 462338800:10:000:0120 та 462338800:10:000:0087 в місті Перемишляни, Львівського району, Львівської області повністю відповідає зазначеним стратегічним і програмним цілям, сприяючи екологічно сталому розвитку регіону та країни в цілому.

Основні зобов'язання у сфері охорони довкілля стосуються заходів щодо охорони земельних ресурсів, лісів, повітряного, водного та ґрунтового середовища. Комплексні заходи з охорони довкілля ґрунтуються на пропозиціях схем і проектів районного проектування та відповідних розділів прогнозів економічного та соціального розвитку підприємств, схем генеральних планів території.

Регулювання в сфері охорони довкілля на державному та місцевому рівні здійснюється на основі таких програм:

- Основні засади (стратегія) державної екологічної політики України на період до 2030 року;
- Національна стратегія управління відходами в Україні до 2030 року;
- Програма охорони навколишнього природного середовища Львівської області на 2021 -2027 роки;
- Енергетична стратегія України на період до 2030 р.;
- Стратегія розвитку енергетики для Львівської області до 2025 року.

Основними міжнародними правовими документами щодо СЕО є :

- Протокол про стратегічну екологічну оцінку (Протокол про СЕО) до Конвенції про оцінку впливу на навколишнє середовище у транскордонному контексті (Конвенція Еспо), ратифікований Верховною Радою України (№ 562- VIII від 01.07.2015);
- Директива 2001/42/ЄС про оцінку впливу окремих планів і програм на навколишнє

середовище, імплементація якої передбачена Угодою про асоціацію між Україною та ЄС. В Україні проведення СЕО регламентується Законом України «Про стратегічну екологічну оцінку» (№ 2354-VIII від 20.03.2018).

Основні принципи екологічного захисту навколишнього середовища:

- дотримання нормативів гранично допустимих рівнів екологічного навантаження на природне середовище та санітарних нормативів;
- виділення природно-заповідних, ландшафтних, курортно-рекреаційних, історико-культурних зон з відповідним режимом їх охорони;
- збереження та раціональне використання цінних природних ресурсів;
- встановлення санітарно-захисних зон для охорони водойм, джерел водопостачання і мінеральних вод тощо.

Охорона та покращення навколишнього природного середовища забезпечується комплексом захисних заходів, в основі яких покладена система державних законодавчих актів та регламентація планування, забудови і благоустрою населених пунктів.

Зобов'язання у сфері охорони довкілля передбачають благоустрій земельної ділянки на якій планується будівництво об'єктів.

Містобудівні заходи забезпечують охорону природного середовища за рахунок раціонального функціонального зонування території, створення санітарно-захисних зон, визначення територій природно-заповідного фонду, забезпечення екологічного балансу природно-ландшафтних та урбанізованих територій.

Конкретні заходи щодо захисту атмосферного, водного та ґрунтового середовища вживаються відповідно до специфіки окремих джерел забруднення.

Основні засади державної екологічної політики:

- впровадження інструментів сталого (тобто виваженого) споживання природних ресурсів та виробництва;
- вдосконалення системи кадастрів природних ресурсів, державної статистичної звітності з використання природних ресурсів та забруднення навколишнього природного середовища;
- створення екологічно та економічно обґрунтованої системи платежів за спеціальне використання природних ресурсів, у тому числі природних ресурсів з асиміляційним потенціалом;
- зменшення втрат біологічного та ландшафтного різноманіття, зокрема шляхом вдосконалення принципів формування екологічної мережі, її розширення та невиснажливого використання, а також збереження унікальних природних ландшафтів;
- збереження і відновлення чисельності видів природної флори та фауни, у тому числі мігруючих видів тварин, середовищ їх існування, рідкісних і таких, що перебувають під загрозою зникнення, видів тваринного та рослинного світу і типових природних рослинних угруповань, що підлягають охороні;
- зменшення негативного впливу процесів урбанізації на навколишнє природне середовище, припинення руйнування навколишнього природного середовища у межах міст (зокрема, недопущення необґрунтованого знищення зелених насаджень у межах міст під час виконання будівельних чи інших робіт, незаконного відведення земельних ділянок, зайнятих зеленими насадженнями, під будівництво);
- забезпечення збереження, відновлення та збалансованого використання рослинного світу України;
- забезпечення сталого управління водними ресурсами за басейновим принципом;
- забезпечення сталого використання та охорони земель, покращення стану вражених екосистем та сприяння досягненню нейтрального рівня деградації земель, підвищення рівня обізнаності населення, землевласників і землекористувачів щодо проблем деградації земель;
- стимулювання впровадження систем екологічного управління на підприємствах одночасно з

поліпшенням екологічних характеристик продукції, у тому числі на основі міжнародних систем сертифікації та маркування;

– впровадження технологій електронного урядування в екологічній сфері.

Оцінка відповідності проекту детального плану зобов'язанням у сфері охорони довкілля, встановлені на міжнародному рівні та шляхи їх врахування.

Основними напрямками співробітництва України з міжнародними організаціями є: охорона біологічного різноманіття; охорона транскордонних водотоків і міжнародних озер; зміна клімату; охорона озонового шару; охорона атмосферного повітря; поводження з відходами; оцінка впливу на довкілля.

Міжнародні обов'язки Україна у сфері охорони довкілля зафіксовані у таких програмах:

- Конвенція про біологічне різноманіття, (1992р., м.Ріо-де-Жанейро Бразилія), ратифікована Верховною Радою України 29 листопада 1994 р.;

- Конвенція про водно-болотні угіддя, що мають міжнародне значення головним чином як середовище існування водоплавних птахів (Рамсарська конвенція, м. Рамсар, Іран, 1971р.);

- Конвенція про збереження мігруючих видів диких тварин (Бонн, 1979 р.);

- Угода про збереження афроєвразійських мігруючих водно-болотних птахів (1995 р.);

- Угоди про збереження кажанів в Європі (1991 р.);

- Конвенція про охорону дикої флори і фауни та природних середовищ існування в Європі (Бернська конвенція);

- Рамкова конвенція ООН про зміну клімату (ратифікована Україною 29 жовтня 1996 р.);

- Європейська конвенція про охорону археологічної спадщини (Валлетта, 1992 р.);

- Конвенція про охорону та використання транскордонних водотоків та міжнародних озер (Гельсінкі, 1992), що є чинною в Україні з 1 липня 1999 р. та інші.

На виконання Бернської конвенції в Європі створена мережа територій особливого природоохоронного значення – Смарагдова мережа, важливих для збереження біорізноманіття в країнах Європи і деяких країнах Африки.

Смарагдова мережа України є українською частиною Смарагдової мережі Європи, розробляється з 2009 року. В листопаді 2016 року було затверджено першу версію Смарагдової мережі для України, яка потребує доопрацювання на основі наукових даних. Станом на 01.01.2016 р. мережа займала близько 8% території України і в основному складається з існуючих територій природно-заповідного фонду.

Територія документа державного планування, що підлягав стратегічній екологічній оцінці не знаходиться на територіях Смарагдової мережі України.

Разом з тим варто зазначити, що більшість заходів, передбачених проектом детального плану території у в сфері розвитку інженерної та транспортної інфраструктури, благоустрою, поводження з відходами відповідають загальносвітовим принципам охорони довкілля та сприяють дотриманню міжнародних зобов'язань.

**6. Опис наслідків для довкілля, у тому числі для здоров'я населення, у тому числі вторинних, кумулятивних, синергічних, коротко-, середньо- та довгострокових (1, 3-5 та 10-15 років відповідно, а за необхідності - 50-100 років), постійних і тимчасових, позитивних і негативних наслідків.**

Згідно «Методичних рекомендацій із здійснення стратегічної екологічної оцінки документів державного планування» затверджених Наказом Міністерства екології та природних ресурсів України від 10.01.2011 № 29) наслідки для довкілля, у тому числі для здоров'я населення – будь-які ймовірні наслідки для флори, фауни, біорізноманіття, ґрунту, клімату, повітря, води, ландшафту (включаючи техногенного), природних територій та об'єктів, безпеки життєдіяльності населення та його здоров'я, матеріальних активів, об'єктів культурної спадщини та взаємодія цих факторів.

*Здоров'я населення* - Не передбачається негативного впливу на стан здоров'я чи захворюваність, а також погіршення умов життєдіяльності місцевого населення. Рівні шуму, вібрації, іонізуючого випромінювання не перевищуватимуть норми допустимого впливу при дотриманні вимог чинного законодавства.

*Атмосферне повітря* - Не передбачається збільшення викидів забруднюючих речовин в атмосферне повітря.

*Водні ресурси* - Не передбачається негативного впливу на водні ресурси та/чи збільшення обсягів скидів забруднених вод у поверхневі води.

*Відходи* - Утилізація побутових відходів здійснюватиметься на підставі договорів, укладених з відповідними ліцензованими організаціями.

*Земельні ресурси* - Не передбачається значних змін у топографії, характеристиках рельєфу / ґрунтів.

*Біорізноманіття* - Не передбачається негативного впливу на біорізноманіття, у зв'язку з відсутністю флори/фауни безпосередньо на території опрацювання.

*Природно-заповідний фонд* - Не передбачається негативного впливу, оскільки на території Смарагдової мережі та/чи інші об'єкти ПЗФ - відсутні.

*Культурна спадщина* - Не передбачається негативного впливу на відомі пам'ятки.

*Матеріальні активи* - Реалізація рішень проєкту ДПТ сприятиме підвищенню якості життя населення, формування чіткої структури, взаємопов'язаної з планувальною структурою міста/села, що сприятиме зайнятості населення на місцях, відповідно, збільшенню надходжень до міського і районного бюджету тощо. Можливість реалізовувати надлишки «сонячної» електроенергії в загальну енергосистему згідно «зеленому» тарифу, який на сьогодні в Україні - найвищий у Європі. Крім того, влада оголосила наміри стимулювати розвиток сонячної енергетики в Україні аж до 2030 року, а отже встановлення сонячної електростанції встигне себе окупити повністю. За підрахунками фахівців, витрати на СЕС скуповуються на протязі 5-7 років роботи (залежно від потужності, місця установки і т.д.). Додатковою перевагою є те, що «зелений» тариф законодавчо прив'язаний до курсу євро.

Ймовірність того, що реалізація проєктних рішень ДПТ призведе до таких можливих впливів на навколишнє природне середовище або здоров'я людей, які самі по собі будуть незначними, але у сукупності матимуть значний сумарний вплив на довкілля, є невеликою.

Вторинні наслідки – вигоди, які полягають у широкому залученні громадськості до прийняття рішень та встановлення прозорих процедур їх прийняття.

Кумулятивні наслідки – нагромадження в організмах людей, тварин, рослин отрути різних речовин внаслідок тривалого їх використання. Ймовірність того, що реалізація ДПТ призведе до таких можливих впливів на довкілля або здоров'я людей, які самі по собі будуть незначними, але у сукупності матимуть значний сумарний (кумулятивний) вплив на довкілля, є незначною.

Синергічні наслідки – сумарний ефект, який полягає у тому, що при взаємодії 2- х або більше факторів їх дія суттєво переважає дію кожного окремо компоненту.

Коротко - та середньострокові наслідки (1, 3-5, 10-15 років) наразі відсутні.

До довгострокових наслідків відноситься питання утилізації обладнання, а саме сонячних модулів.

Оцінка потенційних впливів на навколишнє середовище та людей встановила, що окрім вигод проект може мати певний негативний вплив на довкілля у разі відсутності належного контролю за таким впливом.

Наслідки, що були визначені, та заходам по їх пом'якшенню:

Питання	Потенційний вплив	Заходи по скороченню негативного впливу
Загальні впливи будівництва	Під час будівництва головних(сонячні модулі та трансформаторні підстанції) та допоміжних (лінії електропередач) об'єктів проекту передбачаються такі впливи як: земляні роботи, пил, викиди в атмосферу від транспортних засобів та ін.	Підготовка та втілення плану організації будівництва, щоб скоротити та пом'якшити загальні наслідки будівництва, в тому числі шум, викиди в атмосферу, утворення та утилізацію відходів, ризику ерозії; Вибір підрядників, котрі дотримуватимуться відповідних екологічних та соціальних вимог; Безперервний контроль за впливами.
Лінія електропередач	Прокладання ліній електропередач до підстанцій буде проходити через проїзди і земельні ділянки та вимагатиме копання ґрунту та горизонтального буріння.	Забезпечення відповідної конструкції маршрутизації лінії електропередач, щоб уникнути або звести до мінімуму вплив на місцеву інфраструктуру та рух транспортних засобів; Дотримання відповідних санітарних, екологічних та вимог і норм з безпеки.
Системи по забезпеченню нагляду та охорони	Системи по забезпеченню нагляду та охорони території. Потенційні аварійні сигнали та включення яскравого освітлення у нічний час.	Правильне встановлення і регулярне технічне обслуговування обладнання; Регулювання рівнів шуму з метою уникнення небажаного впливу на населення.

Сонячні електростанції позитивно впливають на екологію завдяки таким фактам:

- їх вироблення не потребує залучення екологічно небезпечних речовин;
- експлуатація сонячних панелей атмосферу ніяким чином не зачіпають, тому що енергія генерується за допомогою фізичних процесів без викидів залишок, навпаки, залишки - і є отриманою електроенергією;
- монтування електростанцій не шкодить ґрунту та його поверхні;
- обслуговування сонячних панелей відбувається за допомогою простих та нешкідливих дій, процесів (ремонткування, здування пилу з поверхні ФЕМ);
- високий термін служіння батарей та їх ремонтпридатність позитивно впливає на екологію.

#### Невичерпність ресурсу

Сонячної енергії вистачить людству ще на досить великий час. Потужність сонячного



випромінювання, що потрапляє на поверхню Землі, у багато разів перевершує кількість, яку можна використовувати.

#### Безкоштовне паливо

Сонячна енергія не тільки нескінченна, але й абсолютно безкоштовна. Для отримання електрики власнику сонячної електростанції не доводиться піклуватися про придбання й підвезення пального, його зберігання та подачу - воно самостійно надходить на сонячні панелі.

#### Широка область застосування

Україна оптимально підходить для розвитку сонячної енергетики. Рівень інсоляції (тобто кількість сонячної енергії, яке припадає на 1 квадратний метр площі) в Україні значно перевершує показники, наприклад, Німеччини - безумовного європейського лідера у сфері сонячної енергетики. Що важливо - це помірність температур, адже при дуже високій температурі ефективність генерації електрики сонячними панелями починає значно падати.

#### Довговічність

Виробники обладнання особливо підкреслюють той факт, що середній термін служби сонячної батареї становить близько 25 років. Щоправда, до складу сонячної електростанції (СЕС) входять й інші елементи, термін служби яких значно менший, наприклад, інвертор, який може пропрацювати близько 10 років. Втім, навіть 10 років - це досить довготривалий термін.

#### Мінімальні витрати на обслуговування

Сонячні установки відрізняються високим ступенем автономності. Фактично, після монтажу обладнання та його налаштування, сонячна станція практично не вимагає втручання людини. Усі процеси автоматизовані, при цьому більшість проектів, які зараз представлені на ринку, передбачають можливість дистанційного управління роботою станції, коригування налаштувань і т.д.

Для нормального ефективного функціонування сонячної електростанції потрібен мінімальний рівень технічного обслуговування. На практиці - це перевірка стану комутаційних елементів, які можуть окислюватися або ж їх з'єднання може ослабнути, що призводить до додаткових втрат електрики через зростання опору при його передачі від місця генерації (сонячної батареї) до перетворювача (інвертору) і далі - до споживача.

#### Екологічність

Навіть у порівнянні з іншими альтернативними джерелами енергії, перетворення сонячного випромінювання в електрику - найбільш екологічно чистий процес, який повністю безпечний для живих організмів і навколишнього середовища, створюючи практично нульовий вплив на природу.

Окреме зауваження: спірним питанням є екологічна безпека самих панелей, адже вони містять такі небезпечні речовини як миш'як, галій, кадмій та свинець. Тому в доступному для огляду майбутньому виникне проблема з утилізацією використаних сонячних батарей. І тут Україні можна перейняти досвід Німеччини, де цією проблемою вже займаються впритул.

#### Простота в експлуатації

Конструкція сонячної електростанції не має рухомих (динамічних) частин та з'єднань, які найбільшою мірою схильні до зносу, а тому вимагають систематичного технічного обслуговування чи заміни. Крім того, на території України випадає значна кількість опадів, тим самим вирішується одна з головних проблем в експлуатації СЕС - запиленість поверхні сонячних панелей (батарей), - пил змивається випадаять опадами.

#### Безшумність

Робота СЕС абсолютно безшумна, вона не створює ніяких «дратівливих» чинників для вас та вашого оточення, і сусіди не будуть скаржитися на шум, як це буває, наприклад, з вітрогенераторами.

#### Ліквідність

Устаткування СЕС легко демонтувати й змонтувати заново у новому місці - це не створить

значних витрат сил та часу. Крім того, таке обладнання можна досить просто перепродати для подальшого використання, якщо при переїзді немає можливості заново змонтувати СЕС. Для прикладу, у Німеччині добре розвинений ринок продажу вживаних сонячних панелей.

#### Автономність

Установка енергонакопичувачів (акумуляторів) дозволить повністю (або майже повністю) відмовитися від споживання електроенергії з централізованої енергосистеми. Енергія накопичується вдень, а ввечері споживається. Крім того, сонячні електростанції потрібні там, де неможливо (тимчасово або постійно) під'єднатися до централізованої енергосистеми. Тому мобільні сонячні електростанції можна встановлювати при «нульових» циклах будівництва, щоб забезпечити побутові потреби в електриці.

#### Прибутковість

Можливість реалізувати надлишки «сонячної» електроенергії в загальну енергосистему згідно «зеленому» тарифу, який на сьогодні в Україні - найвищий у Європі. Крім того, влада оголосила наміри стимулювати розвиток сонячної енергетики в Україні аж до 2030 року, а отже встановлення сонячної електростанції встигне себе окупити повністю. За підрахунками фахівців, витрати на СЕС скуповуються на протязі 5-7 років роботи (залежно від потужності, місця установки і т.д.). Додатковою перевагою є те, що «зелений» тариф законодавчо прив'язаний до курсу євро.

#### Вигідна інвестиція

За рівнем отриманого прибутку, інвестування в сонячну енергетику - будівництво СЕС різної потужності з наступним продажем електрики державі значно вигідніше, ніж традиційні способи вкладення коштів - банківський вклад (депозит), покупка нерухомості, золото. До того ж, через низьку конкуренцію, рівень ризиків такого бізнесу значно нижчий ніж в інших галузях господарювання.

## **7. Заходи, що передбачається вжити для запобігання, зменшення та пом'якшення негативних наслідків виконання документа державного планування.**

З метою охорони навколишнього природного середовища у даному детальному плані території передбачено виконати ряд планувальних та технічних заходів. Комплекс заходів з запобігання наслідків повинен бути виконаний через дію законів України щодо екологічного стану та санітарно-епідеміологічного контролю території та виконання заходів, передбачених державними, обласними, районними цільовими програмами щодо охорони навколишнього середовища.

Зважаючи на державну політику в галузі енергозбереження, забезпечення екологічної безпеки, раціонального використання природних ресурсів, при будівництві об'єктів доцільно максимально повно використовувати сучасні високоефективні енергозберігаючі технології та матеріали, інженерне обладнання з високим коефіцієнтом корисної дії тощо.

Перелік і стисла характеристика проектних рішень, комплекс яких включає:

- ресурсозберігаючі заходи – збереження і раціональне використання земельних та водних ресурсів, повторне їх використання та ін.;

- планувальні заходи – функціональне зонування, організація санітарно-захисних зон та санітарних розривів, озеленення та ін.;

- відновлювальні заходи - технічна і біологічна рекультивация, нормалізація стану окремих компонентів навколишнього середовища тощо;

- захисні заходи:

Для попередження та захисту об'єкту необхідно проведення наступних попереджувально-захисних заходів:

- \* посилення режиму пропуску на територію об'єкту, у тому числі шляхом встановлення систем відео спостереження та охоронної сигналізації;

- \* щоденний обхід і огляд території і приміщень з метою виявлення сторонніх і підозрілих предметів, відкритих проходів, несправності печаток, замків, тощо;

- \* проведення ретельного відбору персоналу, а так само співробітників охорони території;

- \* чітке визначення повноважень, обов'язків і завдань персоналу об'єкта і співробітників служби безпеки;

- \* підготовка і проведення періодичних оглядів об'єкту, з чітким зазначенням пожежонебезпечних місць, порядку та термінів перевірок місць тимчасового складування, контейнерів, сміттєзбірників, тощо;

Для забезпечення безпечного функціонування об'єкту і запобігання можливих терористичних актів на його території рекомендується:

- \* передбачити освітлення входу та прилеглої території в нічний час.

З метою покращення стану навколишнього середовища проектом передбачається ряд планувальних та інженерних заходів, до яких відносяться:

1). Заходи, що впливають на всі компоненти середовища і в цілому покращують санітарно-гігієнічні умови:

- проведення забудови згідно з наміченим функціональним зонуванням;

- інженерна підготовка території - вертикальне планування, протизсувні заходи, благоустрій господарчих об'єктів, влаштування твердого покриття доріг.

2). Заходи, що покращують стан повітряного басейну:

- захист території від електромагнітного забруднення.

- інженерний благоустрій території – каналізування, санітарне очищення.

Конструкція, виконання, спосіб встановлення і клас ізоляції застосовуваного електроустаткування відповідають умовам навколишнього середовища і пожежної безпеки приміщень відповідно до вимог ПУЕ.

Рівень електричних і магнітних випромінювань від проєктованих електроустановок не викликають погіршення існуючого стану навколишнього середовища.

Для захисту людей від ураження електричним струмом, а також будинків від пожежі передбачаються пристрої захисного відключення ПЗВ.

Види електричних проводок і способів прокладки електричних мереж прийняті з урахуванням вимог електропожежобезпеки.

Експлуатація електроустановок здійснюється кваліфікованим персоналом.

Електромонтажні роботи вести в строгій відповідності з діючими нормами та заходами щодо охорони праці і техніки безпеки.

- протипожежні заходи.

Згідно ПУЕ гасіння пожежі даного об'єкту передбачено хімічними засобами (порошкові вогнегасники). Використання води виключено.

Система протипожежного захисту повинна забезпечити :

- дотриманням протипожежних розривів між проєктними будівлями, спорудами та майданчиками;

- влаштування зовнішнього пожежогасіння території детального плану з влаштуванням проєктних пожежних резервуарів та мережі протипожежного водопроводу;

- захистом будівель та споруд від прямого удару блискавки;

- первинними засобами пожежогасіння, що визначені нормативними актами.

#### ***Заходи зменшення впливу на стан атмосферного повітря***

Для зменшення впливу на стан атмосферного повітря та забезпечення нормативного стану повітряного середовища передбачені заходи, а саме:

1) Дотримання заходів щодо охорони атмосферного повітря відповідно до Закону України «Про охорону атмосферного повітря», частина 3.

2) Застосування для здійснення будівельних робіт (в період будівництва) будівельної техніки (крани, екскаватори, бульдозери, автокрани та інша техніка), яка працює на дизельному паливі, сумарна кількість токсичних речовин, що виділяється під час роботи дизеля, практично у 2,5 рази менша, ніж у бензинового двигуна.

3) Реалізація заходів щодо зменшення та відвернення забруднення атмосферного повітря викидами транспортних та інших пересувних засобів за рахунок удосконалення організації руху автотранспорту в межах ділянки проєктування, поліпшення стану утримання автомобільного покриття.

4) Дотримання санітарно-захисних зон від джерел забруднення у відповідності до вимог ДСП 173-96.

5) Зниження якісного та кількісного показників забруднювачів у повітряному басейні внаслідок збільшення площі зелених насаджень на території проєктування.

#### ***Заходи з адаптації до змін клімату***

З метою скорочення потужності систем енергозабезпечення, а відповідно зменшення викидів парникових газів, передбачено:

- впровадження енергозберігаючих технологій;

- використання енергозберігаючих матеріалів;

- використання енергозберігаючих світильників;

- використання енергозберігаючих ламп;

- збільшення площі озелених територій, що підвищують поглинальну здатність CO<sub>2</sub>. Зелені насадження знижують концентрації оксиду вуглецю в атмосфері, ступінь зменшення яких залежить від аеродинамічних властивостей деревних та кущових насаджень різного типу. Рослини, уловлюючи частину забруднень, локалізують її. Листяні дерева можуть уловлювати в середньому 9-11% і хвойні – 13% (в деяких випадках навіть до 30%) пилу та аерозолі.

### ***Заходи зменшення акустичного забруднення***

- заборона на проведення підготовчих та будівельних робіт, що супроводжується шумом у робочі дні з 21:00 до 08:00 год;
- використання при реалізації планової діяльності на кожному етапі малошумних машин і механізмів, раціональне розміщення технологічного обладнання на робочих місцях;
- використання шумозахисного озеленення;
- використання шумопоглинаючих покриттів для доріг та газонних решіток для автостоянок.

### ***Заходи зменшення впливу на стан земельних ресурсів, ґрунтів***

Для зменшення впливу на стан земельних ресурсів передбачені заходи, а саме:

- 1) Дотримання заходів при здійсненні будівельних робіт відповідно до ст. 48 Закону України «Про охорону земель» щодо:
  - зняття та складування у визначених місцях родючого шару ґрунту з наступним використанням його для поліпшення малопродуктивних угідь;
  - не допущення порушення гідрологічного режиму земельних ділянок;
  - дотримання екологічних вимог, установлених законодавством України, при проєктуванні, розміщенні та будівництві об'єктів.
- 2) Проводити вчасний ремонт дорожнього покриття на території проєктування.
- 3) Регулювання стоку дощових і сніготалих вод.
- 4) Роздільне збирання відходів із подальшою їх передачею спеціалізованим ліцензованим профільним організаціям для подальшої переробки/утилізації.

Будівництво, введення в експлуатацію споруд та інших об'єктів і застосування технологій, що викликають порушення стану та умов місце розташування об'єктів рослинного світу, засмічення, а також забруднення хімічними та іншими токсичними речовинами територій, зайнятих ними, забороняється.

### ***Заходи щодо фізичних факторів впливу на навколишнє середовище (шум та електромагнітне випромінювання)***

- заборона на проведення підготовчих та будівельних робіт, що супроводжуються шумом у робочі дні з 21:00 год. до 08:00 год.;
- використання при реалізації планової діяльності на кожному етапі малошумних машин і механізмів;
- раціональне розміщення технологічного обладнання на робочих місцях;
- дотримання параметрів охоронних зон (лінії електропередач - ЛЕП) та режимів ведення господарської діяльності в них;
- використання шумозахисного озеленення;
- ведення контролю та обліку найбільш потужних джерел електромагнітних випромінювань на території детального плану (проєктна трансформаторна підстанція).

### ***Заходи зменшення впливу на водні ресурси***

Для зменшення впливу на стан підземних вод передбачені заходи, а саме:

- попередження забруднення підземних вод та земельних ресурсів шляхом створення надійної та ефективної системи водовідведення та очищення стічних вод;
- проведення інженерно-геологічних вишукувань на наступних стадіях проєктування.

### ***Заходи у сфері поводження з відходами***

Правові, організаційні та економічні засади діяльності, пов'язаної із запобіганням або зменшенням обсягів утворення відходів, їх збиранням, перевезенням, зберіганням, обробленням, утилізацією та видаленням, знешкодженням та захороненням, а також з відверненням негативного впливу відходів на навколишнє природне середовище та здоров'я людини проводити відповідно до положень Закону України «Про управління відходами». Відповідно до вимог цього Закону видалення не перероблених (необроблених) відходів – забороняється.

Для забезпечення виконання вимог ЗУ «Про управління відходами», Національної стратегії управління відходами до 2030 року (Розпорядження Кабінету Міністрів України від 8 листопада 2017 р. № 820-р) та «Програми поводження з твердими побутовими відходами» (постанова Кабінету Міністрів України від 04.04.2004 р. № 265) передбачається організація роздільного збору ресурсоцінних компонентів відходів з подальшою передачею спеціалізованим підприємствам, що мають відповідні ліцензії Мінприроди на здійснення операцій у сфері поводження з відходами, у тому числі небезпечними.

Виходячи з цього, рішеннями детального плану передбачається встановлення огороженого майданчика з твердим покриттям для розміщення контейнерів роздільного збору відходів (відповідно Наказу від 17.03.2011 р. № 145 «Про затвердження Державних санітарних норм та правил утримання територій населених місць»).

Всі будівельні матеріали мають бути розміщені на спеціально відведеній ділянці з твердим покриттям.

Контроль за роботою інженерного обладнання, механізмів і транспортних засобів, своєчасний ремонт, недопущення роботи несправних механізмів.

На будівельному майданчику біля в'їзних воріт передбачено місце мийки коліс для будівельного транспорту, що виїжджає.

Складання будівельних матеріалів та конструкцій в межах території відведення на вільних майданчиках з метою уникнення загромодження проїздів та проходів.

#### ***Охорона рослинного і тваринного світу***

Об'єктом впливу на тваринний світ під час проведення рекультивації та будівництва можливий при роботі землерийної техніки. Шум механізмів може стримувати птахів в період гніздування. Після будівництва проводиться благоустрій території.

#### ***Охорона праці, техніка безпеки, пожежна безпека***

Заходи для забезпечень безпечних умов праці під час рекультивації та будівництва включають:

Створення належних умов праці, санітарно-побутове та медичне обслуговування працюючих у відповідності з діючими санітарними нормами.

Суворе дотримання правил охорони праці та техніки безпеки відповідно до Закону України «Про охорону праці», пожежної безпеки відповідно до Закону України «Про пожежну безпеку» та Правил техніки безпеки в Україні.

Отже, реалізація ДПТ не супроводжується появою значних екологічних наслідків для довкілля. Натомість реалізація багатьох проєктних рішень сприятиме покращенню екологічної ситуації та здоров'я людей.

#### ***Адміністративні заходи***

- контроль послідовності реалізації проєктних рішень ДПТ;
- забезпечення проведення на наступних стадіях проєктування дослідження складових навколишнього середовища шляхом натурних спостережень та відбору аналізу проб (повітря, ґрунту, води).

## **8. Обґрунтування вибору виправданих альтернатив, що розглядалися, опис способу, в який здійснювалася стратегічна екологічна оцінка, у тому числі будь-які ускладнення (недостатність інформації та технічних засобів під час здійснення такої оцінки)**

Альтернативи іншого характеру відсутні з огляду на необхідність провадження даної планованої діяльності.

Вибір майданчика будівництва проведено з урахуванням варіантів можливого розміщення СЕС та техніко-економічних обґрунтувань з урахуванням найбільш економічного використання земель, а також соціально-економічного розвитку району.

Також розглянуто альтернативні варіанти щодо технічного та технологічного забезпечення об'єкту будівництва та територіального розміщення об'єкту планової діяльності.

У разі не затвердження документа державного планування, а саме детального плану території, та відмова від реалізації будівництва об'єкту, що проектується, призведе до неможливості розвитку економіки району та України загалом, а також збільшення кількості робочих місць. Цей сценарій може розумітися, як продовження поточних (найчастіше несприятливих) тенденцій щодо стану довкілля. За даним варіантом подальший стабільний розвиток району та, зокрема, м. Перемишляни, є, очевидно, проблематичним, і ця альтернатива веде до погіршення екологічної ситуації, неефективного використання земельних ресурсів, хаотичної забудови та погіршення ландшафту в цілому.

Проектні рішення детального плану території базовані на:

- побажаннях та вимогах замовника, визначених в завданні на розроблення детального плану території та у ході робочих нарад під час роботи над проектом;
- врахуванні існуючої мережі вулиць та проїздів;
- врахуванні існуючих планувальних обмежень;
- суміщення планувальної структури проекту з планувальною структурою оточуючих територій.

Під час підготовки звіту стратегічної екологічної оцінки визначено доцільність і прийнятність проектних рішень детального плану та обґрунтування заходів щодо охорони атмосферного повітря, водного та ґрунтового середовища, заходів щодо охорони праці та пожежної безпеки, ландшафтно-планувальних заходів з метою забезпечення охорони навколишнього середовища, надано прогноз впливу на оточуюче середовище з урахуванням природних, соціальних та техногенних умов.

Основним критерієм під час стратегічної екологічної оцінки проекту містобудівної документації є її відповідність державним будівельним нормам, санітарним нормам і правилам України, законодавству в сфері охорони навколишнього природного середовища.

Основні методи під час стратегічної екологічної оцінки:

1) аналіз слабких та сильних сторін проекту містобудівної документації з точки зору екологічної ситуації, а саме:

– проаналізовано в регіональному плані природні умови території планованої діяльності, включаючи характеристику поверхневих водних систем, ландшафтів (рельєф, родючі фунти, рослинність та ін.), гідрогеологічні особливості території та інших компонентів природного середовища;

– розглянуто природні ресурси з обмеженим режимом їх використання, в тому числі водоспоживання та водовідведення, забруднення атмосферного повітря;

– оцінено можливі зміни в природних та антропогенних екосистемах тощо;

2) розглянуто способи ліквідації можливих негативних наслідків реалізації проекту;

3) особи, які приймають рішення, ознайомлені з можливими наслідками здійснення запланованої діяльності;

4) отримання зауважень і пропозицій до проекту містобудівної документації;

5) проведення громадського обговорення у процесі розробки проекту містобудівної

документації.

В ході СЕО проведено оцінку факторів ризику і потенційного впливу на стан довкілля, враховано екологічні завдання місцевого рівня в інтересах ефективного та стабільного соціально-економічного розвитку населеного пункту та підвищення якості життя населення.

Ускладнення, що виникали в процесі СЕО:

До ускладнень, що виникали в процесі проведення стратегічної екологічної оцінки можна віднести:

– відсутність або обмежений доступ до даних на рівні населеного пункту з основних проблемних питань (охорона довкілля, охорона здоров'я тощо) через розділення між собою загальнонаціональних, загальноміських та районних систем збору статистичних даних та даних органів охорони довкілля, охорони здоров'я;

– обставини, пов'язані з збройною агресією російської федерації проти України та введенням воєнного стану, у тому числі обмеження доступу до низки кадастрів та інформаційних систем, включаючи призупинення функціонування Публічної кадастрової карти України.



## **9. Заходи, передбачені для здійснення моніторингу наслідків виконання документа державного планування для довкілля, у тому числі для здоров'я населення.**

Під час провадження планової діяльності для моніторингу та контролю допустимих впливів передбачається програма моніторингу та контролю щодо впливів на довкілля.

Система моніторингу довкілля – це система спостережень, збирання, оброблення, передавання, збереження та аналізу інформації про стан довкілля, прогнозування його змін і розроблення науково-обґрунтованих рекомендацій для прийняття рішень про запобігання негативним змінам стану довкілля та дотримання вимог екологічної безпеки.

При здійсненні моніторингу основну увагу належить приділяти заходам передбаченим в сфері охорони навколишнього природного середовища. Виконання ряду планувальних і технічних заходів, визначених в проекті детального плану території, а також заходів, передбачених цільовими регіональними програмами в сфері охорони навколишнього природного середовища є обов'язковою умовою для досягнення стійкості природного середовища до антропогенних навантажень та забезпечення сприятливих санітарно-гігієнічних умов проживання населення.

Комплекс заходів, передбачених для здійснення моніторингу та покращення стану довкілля у тому числі здоров'я населення представлений в регіональних програмах, що були прийняті Львівською обласною радою.

На території Львівської області були затверджені такі регіональні програми:

- Стратегії розвитку Львівської області на 2021-2027 роки;
- Програму державного моніторингу у галузі охорони атмосферного повітря на 2021 -2025 роки Львівської зони(зі змінами);
- Стратегію управління відходами у Львівській області до 2030 року;
- Обласна програма поводження з небезпечними відходами, затверджена розпорядженням голови Львівської облдержадміністрації.

Моніторинг повинен відбуватись на декількох рівнях та передбачати можливі екологічні загрози та/або виявляти під час його здійснення впливи, що не були передбачені раніше.

Відповідно до вимог Закону України «Про стратегічну екологічну оцінку» та керуючись Постановою КМУ від 16 грудня 2020 р. № 1272 «Про затвердження Порядку здійснення моніторингу наслідків виконання документа державного планування для довкілля, у тому числі для здоров'я населення» Перемишлянська міська рада у межах своєї компетенції здійснюватиме моніторинг наслідків виконання документа державного планування для довкілля, у тому числі для здоров'я населення, один раз на рік оприлюднюватиме його результати на своєму офіційному веб-сайті у мережі Інтернет та у разі виявлення не передбачених звітом про стратегічну екологічну оцінку негативних наслідків для довкілля, у тому числі для здоров'я населення, вживатиме заходів для їх усунення.

З метою забезпечення систематичності та об'єктивності спостережень за змінами стану довкілля, у тому числі за станом здоров'я населення, замовник визначає:

- зміст заходів, передбачених для здійснення моніторингу, та строки їх виконання;
- кількісні та якісні показники, одиниці їх вимірювання та цільові значення таких показників відповідно до кожного з визначених у звіті про стратегічну екологічну оцінку наслідків виконання документа державного планування для довкілля, у тому числі для здоров'я населення;
- кількісні та якісні показники, одиниці їх вимірювання та цільові значення таких показників для запобігання, зменшення та пом'якшення негативних наслідків виконання документа державного планування для довкілля, у тому числі для здоров'я населення;
- методи визначення кожного із показників, які дають змогу швидко та без надлишкових витрат їх вимірювати;
- періодичність вимірювання показників, проведення їх аналізу та співставлення із цільовими значеннями;

Екологічний та соціальний моніторинг об'єкту буде здійснюватися з метою забезпечення неухильного дотримання вимог законодавства під час будівництва і експлуатації та втілення всіх заходів щодо мінімізації ймовірних впливів та наслідків на навколишнє природне та соціальне середовище. Програма екологічного моніторингу буде працювати під час будівництва та експлуатації об'єктів. Вона складається із переліку дій та заходів, кожний із яких має певну мету та ключові індикатори та критерії для оцінки.

Зовнішній моніторинг та оцінка передбачає виконання зовнішнього моніторингу об'єкту силами органів державного нагляду (територіальні органи Державної екологічної інспекції України, Держпродспоживслужби України та Держпраці), місцевого самоврядування та місцевих громадських об'єднань, представниками кредиторів та інвесторів, в т.ч. залученими аудиторськими компаніями.

Органи державного нагляду здійснюють моніторинг та контроль шляхом проведення планових та позапланових перевірок із залученням інших зацікавлених сторін.

Моніторинг включає, але не обмежується наступними етапами:

- вибір параметрів навколишнього природного та соціального середовища для певних аспектів;
- встановлення ключових параметрів моніторингу;
- візуальний огляд;
- регулярний відбір зразків/проб та їх дослідження;
- регулярні опитування та зустрічі із громадою, яка потенційно потрапляє в зону впливу об'єкту планованої діяльності;
- аналіз інформації, що була отримана під час моніторингу та за необхідності розробка комплексу заходів, що усувають або максимально пом'якшують вплив об'єкта на навколишнє природне та соціальне середовище.

Моніторинг повинен відбуватись на декількох рівнях та передбачати можливі екологічні загрози чи виявляти під час його здійснення впливи, що не були передбачені раніше.

Підсумки моніторингу підводяться один раз на півроку у вигляді піврічних звітів. Результати моніторингу мають бути доступними для органів влади та громадськості.

Результати моніторингу мають бути доступними для органів влади та громадськості. Моніторинг може бути використаний для:

- порівняння очікуваних і фактичних наслідків, що дозволяє отримати інформацію про реалізацію плану;
- отримання інформації, яка може бути використана для поліпшення майбутніх оцінок (моніторинг як інструмент контролю якості CEO);
- перевірки дотримання екологічних вимог, встановлених відповідними органами влади;
- перевірки того, що план виконується відповідно до затвердженого документа, включаючи передбачені заходи із запобігання, скорочення або пом'якшення несприятливих наслідків.

## **10. Транскордонні наслідки для довкілля, у тому числі для здоров'я (за наявності)**

Даний розділ не розглядається, адже виконання містобудівної документації «Детальний план території для будівництва та обслуговування сонячної електростанції з необхідною інфраструктурою на земельних ділянках з кадастровими номерами 462338800:10:000:0088, 462338800:10:000:0120 та 462338800:10:000:0087 в місті Перемишляни, Львівського району, Львівської області» не матиме суттєвого впливу на довкілля, територіально ця ділянка розташована на значній відстані від межі сусідніх держав.

## **11. Резюме нетехнічного характеру інформації розраховане на широку аудиторію.**

### **Висновок**

Містобудівна документація Детальний план території для будівництва та обслуговування сонячної електростанції з необхідною інфраструктурою на земельних ділянках з кадастровими номерами 462338800:10:000:0088, 462338800:10:000:0120 та 462338800:10:000:0087 в місті Перемишляни, Львівського району, Львівської області» розроблений на замовлення Виконавчого комітету Перемишлянської міської ради відповідно до Рішення Перемишлянської міської ради № 4518 від 20 грудня 2024 року «Про надання дозволу на розроблення детального плану території» і є містобудівною документацією місцевого рівня, яка призначена для обґрунтування довгострокової стратегії планування, забудови та іншого використання території. У звіті про СЕО документу державного планування проведено оцінку наслідків виконання проекту на навколишнє природне середовище, у тому числі для здоров'я населення та зобов'язань у сфері охорони довкілля і заходів, що передбачається вжити для запобігання, зменшення та пом'якшення негативних наслідків виконання документа державного планування, а також заходів щодо моніторингу цих наслідків.

Метою стратегічної екологічної оцінки є сприяння сталому розвитку шляхом забезпечення охорони довкілля, безпеки життєдіяльності населення та охорони його здоров'я, інтегрування екологічних вимог під час розроблення та затвердження документів державного планування.

СЕО здійснюється на основі принципів законності та об'єктивності, гласності, участі громадськості, наукової обґрунтованості, збалансованості інтересів, комплексності, запобігання екологічній шкоді, довгострокового прогнозування, достовірності та повноти інформації у проекті документу державного планування.

На основі статистичної інформації, адміністративних даних, результатів досліджень було охарактеризовано поточний стан довкілля населених пунктів, стан довкілля та умови життєдіяльності населення на територіях, що ймовірно зазнають впливу внаслідок виконання документа державного планування.

Стратегічна екологічна оцінка містобудівної документації дала можливість зосередитися на всебічному аналізі можливого впливу планованої діяльності на довкілля та використовувати в майбутньому результати цього аналізу для запобігання або пом'якшення екологічних наслідків в процесі детального планування.

З огляду на стратегічний характер, ключове значення у виконанні стратегічної екологічної оцінки проекту такого документу мали методи стратегічного аналізу. Насамперед, було застосовано аналіз контексту стратегічного планування, що передбачає встановлення зв'язків з іншими документами державного планування та дослідження нормативно-правових умов реалізації рішень плану.

Проектом ДПТ розміщується об'єкт інженерної інфраструктури (сонячна електростанція) на території загальною площею 9,4096га.

Територія проекту навкруги оточена переважно землями лісгосподарського призначення та на сході обмежена землями Перемишлянської ОТГ (вул. Борщівська).

Територія ДПТ незабудована та в її межах не здійснюється господарська діяльність. Планувальний каркас відсутній. На даний момент територія представлена як землі сільськогосподарського призначення.

Територія ДПТ, розташована у південній частині міста Перемишляни та складається з двох планувальних сегментів:

-Перший представлений земельною ділянкою, багатокутної форми, площею 4,6096га, з кад. ном. 4623388000:10:000:0088, що розташована за межами населеного пункту на території Перемишлянської територіальної громади.

-Другий представлений як територія багатокутної форми, площею 4,800га, що розташована в межах населеного пункту міста Перемишляни та примикає до вул. Борщівська;

Рельєф слабо-пересічений, у діапазоні висот 275,00-295,00м, спадає у північно-західному напрямку.

Від русла річки Гнила Липа встановлено прибережно-захисну смугу 15,0м. Річка Гнила Липа належить до малих річок, з площею басейнів водозбору не більше 2000 км<sup>2</sup>, або довжина яких не перевищує 100км, відповідно до ст.60 Водного кодексу України.

Відповідно до Постанови Кабінету Міністрів України від 27 грудня 2022 р. №1455 "Про затвердження Правил охорони електричних мереж", охоронна зона ЛЕП 110кВ становить 20,0м., а 10кВ - 10,0м.

На території проектування діють наступні обмеження:

- територія відводу для обслуговування водовідвідної каналізації – 5,0м.;
- межі суміжних землекористувачів;

На територію проектування розповсюджуватимуться наступні планувальні обмеження:

- зона акустичного впливу від вул. Боршівська 50,0м.;
- охоронна зона проектованої трансформаторної станції ОЗ-10,0м.;
- санітарно-захисна зона від проектованих локальних очисних споруд, СЗЗ-5,0м.;
- протипожежні розриви;

Інші планувальні обмеження відсутні.

В межах виконаної містобудівної документації «Детальний план території» застосовуються наступні основні територіальні зони, згідно Додаток 60 до Порядку(в редакції постанови Кабінету Міністрів України від 31 грудня 2024 р. № 1557) класифікатор видів функціонального призначення територій та їх співвідношення з видами цільового призначення земельних ділянок:

Зона 20200.0 - території об'єктів інженерної інфраструктури

Переважні види використання:

- 08.01; 10.10; 11.04; 13.01; 13.03; 13.05; 14.01; 14.02; 14.05; 14.06;

Супутні види використання:

- 03.14; 04.10; 05.01; 11.07;

Згідно проекту ДПТ, передбачено використання території земельних ділянок відповідно до цільового призначення 14.01 Територія для розміщення, будівництва, експлуатації та обслуговування будівель і споруд об'єктів енергогенеруючих підприємств, установ і організацій, що відповідає та не суперечить чинним нормам та правилам.

У звіті про стратегічну екологічну оцінку проведено оцінку наслідків виконання проекту на навколишнє природне середовище, у тому числі для здоров'я населення та зобов'язань у сфері охорони довкілля і заходів, що передбачається вжити для запобігання, зменшення та пом'якшення негативних наслідків виконання документа державного планування, а також заходів щодо моніторингу цих наслідків.

На основі статистичної інформації, адміністративних даних, результатів досліджень було охарактеризовано поточний стан довкілля населених пунктів, стан довкілля та умови життєдіяльності населення на територіях, що ймовірно зазнають впливу внаслідок виконання документа державного планування.

Альтернативних варіантів проекту не передбачається, оскільки обрано вільну ділянку, яка знаходиться за межами населеного пункту.

Проектом не передбачено розміщення на території ДПТ об'єктів, що можуть здійснювати негативний вплив на умови перебування на ділянці ДПТ.

Вплив транскордонних екологічних наслідків проектованого об'єкту на інші держави відсутній.

Перемишлянська міська рада у межах своєї компетенції здійснюватиме моніторинг наслідків виконання документа державного планування для довкілля, у тому числі для здоров'я населення. Результати моніторингу оприлюднюватимуться з метою забезпечення максимальної доступності для органів влади та громадськості. На підставі отриманих моніторингових результатів розроблятимуться рекомендації з коригування, покращення планованої діяльності.

### **Використана література:**

1. Закон України «Про старатегічну екологічну оцінку»;
2. Закон України «Про охорону навколишнього середовища»;
3. Закон України «Про управління відходами»;
4. Закон України «Про охорону атмосферного повітря»;
5. Закон України «Про охорону земель»;
6. Закон України «Про екологічну мережу України»;
7. Закон України «Про оцінку впливу на довкілля»;
8. Закон України «Про питну воду, питне водопостачання та водовідведення»;
9. Закон України «Про Природно-заповідний фонд України»;
10. Закон України «Про рослинний світ»;
11. Закон України «Про тваринний світ»;
12. Земельний кодекс України;
13. Водний кодекс України;
14. Кодекс про надра
15. Закон України «Про Генеральну схему планування території України»;
16. Закон України «Про основи містобудування»;
17. Закон України «Про регулювання містобудівної діяльності»;
18. Закон України «Про індустриальні парки»;
19. Закон України «Про енергозбереження»;
20. Закон України «Про альтернативні джерела енергії»;
21. Методичні рекомендації із здійснення стратегічної екологічної оцінки документів державного планування (затв. Наказом Міністерства екології та природних ресурсів № 296 від 10.08.2018р.)
22. Наказ Міністерства регіонального розвитку, будівництва та житлово-комунального господарства України «Про затвердження Порядку надання містобудівних умов та обмежень забудови земельної ділянки, їх склад та зміст» від 07 липня 2011р. № 109.
23. Державних санітарних правил планування та забудови населених пунктів, затверджених наказом МОЗ України від 19.06.1996р. №173;
24. Закон України «Про місцеве самоврядування в Україні» (ст.26, 31).
25. ДБН Б.1.1-15:2021 «Склад та зміст генерального плану населеного пункту»;
26. ДБН Б.2.4-14:2012 «Склад та зміст детального плану території»;
27. ДБН Б.2.2-12:2019 «Планування і забудова територій»;
28. ДБН В.2.3-5: 2018 «Вулиці та дороги населених пунктів»;
29. ДБН В.2.3-4-2007 «Автомобільні дороги»;
30. ДСП №173-96 «Державні санітарні правила планування та забудови населених пунктів»;
31. ДСТУ-Н Б В.2.5-61:2012 «Настанова з улаштування систем поверхневого водовідведення»;
32. ДБН Б. 1.1-5:2007 «Склад, зміст, порядок розроблення, погодження та затвердження розділу інженерно-технічних заходів цивільного захисту (цивільної оборони) у містобудівній документації; та інших нормативних документів»;
33. Екологічний паспорт Львівської області 2023 рік.
34. Регіональна доповідь про стан навколишнього природного середовища Львівської області 2023 році.

# ДОДАТКИ